

ACORDO

RELATIVO ÀS REGRAS DE ATRIBUIÇÃO DE COMPENSAÇÃO POR OBRIGAÇÕES DE
SERVIÇOS MÍNIMOS ESSENCIAIS AO OPERADOR - 2023

1/19



Auto Viação Cura, Lda.
A Gerência

CONSIDERANDO QUE:

- a) Desde o início da pandemia da doença COVID -19, o Governo adotou uma série de medidas de combate à Pandemia, seja numa perspetiva epidemiológica, seja numa perspetiva de apoio social e económico às famílias e às empresas, com o intuito de mitigar os respetivos efeitos adversos.
- b) Em conformidade as sucessivas declarações de estado e emergência e respetiva regulamentação as autoridades de transporte locais, previstas na Lei n.º 52/2015, de 9 de junho, devem proceder à articulação com os respetivos operadores de transportes, no sentido de adequar a oferta à procura e às necessidades de transporte, salvaguardando a continuidade do serviço público essencial;
- c) A definição de procedimentos de atribuição de financiamento e compensações aos operadores de transportes essenciais, no âmbito da pandemia COVID foram concretizados através do Decreto-Lei n.º 14-C/2020, de 7 de abril e posteriores alterações nomeadamente as efetuadas através do Decreto-Lei n.º 104/2021 de 27 de novembro e Decreto-Lei n.º 42-A/2022 de 30 de junho.
- d) O Decreto-Lei n.º 42-A/2022 de 30 de junho, define que a atribuição de financiamento ao abrigo do Decreto-Lei n.º 14-C/2020, de 7 de abril, apenas pode ocorrer para compensar os operadores de transporte de passageiros pela realização dos serviços de transporte público essenciais que sejam definidos pelas autoridades de transportes previstas na Lei n.º 52/2015, de 9 de junho, na sua redação atual, e que, decorrentes das medidas excecionais de proteção da saúde pública adotadas.
- e) Neste contexto, atenta a evolução da situação epidemiológica e por forma a dar a melhor resposta possível às necessidades sentidas em cada momento, têm sido tanto aprovadas novas medidas, como introduzidos ajustamentos a medidas já aprovadas. O Decreto-Lei n.º 89/2022, de 30 de dezembro vem prorrogar a autorização da utilização das verbas do PART para o financiamento de transportes essenciais até **31/12/2023**, nos termos e condições do referido diploma.

E na sequência:

- 1) Da aceitação da minuta do Acordo pela Auto Viação Cura, Lda, através da pronúncia submetida por e-mail datado de 13 de março de 2023, no âmbito do procedimento administrativo iniciado formal e oficiosamente pela Câmara Municipal de Ponte de Lima através da deliberação de 21 de março de 2023, nos termos do artigo 201.º do Código do Procedimento Administrativo, do n.º 1 do

2/19



A Gerência

Auto Viação Cura, Lda.

artigo 5.º do Código dos Contratos Públicos, e do artigo 10.º da Lei n.º 52/2015, de 9 de junho;

2) Da decisão de prorrogação das Autorizações Provisórias adotadas em 14/12/2021 pela Câmara Municipal no âmbito do procedimento administrativo pré-contratual.

O **Município de Ponte de Lima** (doravante, CONTRAENTE PÚBLICO), pessoa coletiva n.º 506 811 913 com sede na Praça da República, 4990-062 Ponte de Lima aqui representado por Vasco Nuno Magalhães Velho de Almeida Ferraz, na qualidade de Presidente da Câmara Municipal, e nos termos deliberado pela Câmara Municipal na sua reunião de 21 de março de 2023.

E

Empresa de Transportes Auto Viação Cura, Lda. (doravante, COCONTRATANTE), pessoa coletiva n.º 500 038 503, com sede na Avenida dos Combatentes da Grande Guerra, n.º 81, 4901-909, Viana do Castelo, neste ato representado por Filipe Daniel do Vale Moreira, Gerente com os necessários poderes de representação.

Conjuntamente designados Partes,

Celebram, de comum acordo, o presente **"ACORDO RELATIVO ÀS REGRAS DE ATRIBUIÇÃO DE COMPENSAÇÃO POR OBRIGAÇÕES DE SERVIÇOS MÍNIMOS ESSENCIAIS AO OPERADOR** (doravante, Acordo), cujas despesas inerentes, no valor diário de (cêntimos), são asseguradas pelas dotações orçamentais da Câmara Municipal de Ponte de Lima cabimentadas para o efeito, com o número de cabimento 2034/2023, emitido nos termos da legislação aplicável, e que se rege pelas cláusulas seguintes:

CAPÍTULO I DISPOSIÇÕES GERAIS

Cláusula 1.ª

Objeto

O presente Acordo tem como objeto a atribuição de financiamento ao abrigo do Decreto-Lei n.º 14-C/2020, de 7 de abril, para compensar os operadores de transporte de passageiros pela realização dos serviços de transporte público essenciais que sejam definidos pelas autoridades de transportes.

Auto Viação Cura, Lda.
A Gerência
3/19

Município
de
PONTE DE LIMA

previstas na Lei n.º 52/2015, de 9 de junho, na sua redação atual, e que, decorrentes das medidas excepcionais de proteção da saúde pública adotadas que produzem efeitos desde a declaração do estado de emergência, sejam deficitários do ponto de vista da cobertura dos gastos operacionais pelas receitas da venda de títulos de transporte, até 31 de dezembro de 2023.

Assim, nos termos e para os efeitos do artigo 10.º da Lei n.º 52/2015, de 9 de junho, do n.º 1 do artigo 5.º do Código dos Contratos Públicos, do artigo 201.º do Código do Procedimento Administrativo, do n.º 1 do artigo 3.º, do artigo 6.º e do Anexo ao Regulamento (CE) n.º 1370/2007 do Parlamento Europeu e do Conselho, de 23 de outubro de 2007, e dos artigos 23.º e 24.º do Regime Jurídico do Serviço Público de Transporte de Passageiros, aprovado pela referida Lei n.º 52/2015, de 9 de junho (doravante, "RJSPTP"):

- a) a fixação de obrigações de serviços de transporte público essenciais e estabelecimento dos termos e condições relativos à sua exploração (inerente às linhas previstas no Anexo I ao presente Acordo) pelo COCONTRATANTE no território abrangido pelo CONTRAENTE PÚBLICO ao abrigo do respetivo título de concessão outorgado nos termos do Regulamento de Transportes em Automóveis, atualmente objeto de manutenção transitória por força da autorização emitida pelo CONTRAENTE PÚBLICO, nos termos do artigo 10.º da Lei n.º 52/2015, de 9 de junho (doravante, "Autorização Provisória");
- b) a atribuição ao COCONTRATANTE de uma compensação pelas obrigações de serviço público impostas nos termos da alínea anterior.

Cláusula 2.ª

Duração

1. Sem prejuízo de outras condições legais de eficácia, o presente Acordo produz efeitos a partir das 00h00m do dia 1 de janeiro de 2023, portanto, com efeitos retroativos em relação à data da sua assinatura devido ao facto de os serviços por ele cobertos estarem já a ser prestados por imperativo de interesse público desde essa data.

2. O presente Acordo tem como termo resolutivo a extinção, por qualquer causa, da Autorização Provisória ou o início de operação efetiva da operação objeto do contrato de serviço público



(doravante, “Contrato de Serviço Público”) a adjudicar pelo CONTRAENTE PÚBLICO, nos termos e para os efeitos do disposto no RJSPTP e no Regulamento (CE) n.º 1370/2007 do Parlamento Europeu e do Conselho, de 23 de outubro de 2007, consoante o que ocorra em primeiro lugar.

CAPÍTULO II OBRIGAÇÕES DE SERVIÇO PÚBLICO

Cláusula 3.ª

Obrigações gerais de operação do COCONTRATANTE

1. Ao longo da vigência do presente Acordo, o COCONTRATANTE obriga-se a assegurar a realização contínua dos serviços de transporte público rodoviário de passageiros essenciais inerentes às linhas previstas no **Anexo I** ao presente Acordo, cumprindo integralmente, para além das condições legais e regulamentares imperativas aplicáveis, as seguintes obrigações:

- a) Garantir a boa execução dos serviços inerentes às linhas previstas no **Anexo I**, de forma regular e contínua, de modo a assegurar um serviço público de transporte de passageiros de qualidade, rápido, seguro e eficiente;
- b) Operar as linhas previstas no **Anexo I**, de acordo com os percursos, horários e frequências previstos no **Anexo II** ao presente Acordo;
- c) Cumprir os objetivos de desempenho, de acordo com o **Anexo III** ao presente acordo;
- d) Adaptar, sob autorização prévia do CONTRAENTE PÚBLICO, os percursos e horários dos serviços, em função dos planos de transporte escolares aplicáveis e com os calendários escolares dos estabelecimentos de ensino servidos por algumas das linhas previstas no **Anexo I**;
- e) Requerer, custear, obter e manter todas as licenças e autorizações necessárias à realização dos serviços;
- f) Prestar os serviços a todos os passageiros, sem qualquer discriminação quanto às condições de acesso e de realização, para além das que sejam impostas pelo regime tarifário e pela lei;
- g) Assegurar a existência e manutenção em vigor das apólices de seguro necessárias para garantir uma efetiva e completa cobertura dos riscos inerentes à operação dos serviços, incluindo, mas sem limitar, os seguros obrigatórios ao abrigo da legislação aplicável,

5/19

Município
de
PONTE DE LIMA

Auto Viação Cura, Lda.
A Gerência

celebradas com empresas de seguros devidamente autorizadas para o exercício da atividade seguradora;

- h) Não interromper o desenvolvimento dos serviços inerentes às linhas previstas no Anexo I, salvo autorização prévia e expressa pelo CONTRAENTE PÚBLICO;
- i) Colaborar lealmente com o CONTRAENTE PÚBLICO no âmbito da preparação do concurso público tendente à celebração do Contrato de Serviço Público e da execução deste contrato

2. Em virtude de qualquer estado de emergência decretado ou renovado pelos órgãos competentes a operação será adequada às regras que devido à mesma foram determinadas.

Cláusula 4.ª

Relações com os passageiros

Na sua relação com os passageiros, para além das demais obrigações previstas na lei, o COCONTRATANTE e os respetivos recursos humanos devem:

- a) Zelar pelo cumprimento dos horários e pela correta aplicação do sistema tarifário e de títulos de transporte;
- b) Garantir que todos os passageiros detenham títulos de transporte válidos;
- c) Disponibilizar aos passageiros, através de meios de comunicação adequados e eficientes, sobretudo a sua página de internet, todas as informações atualizadas respeitantes a horários, percursos, itinerários, tarifários, títulos de transporte, postos de venda, meios de reclamação e queixas, e condições de utilização do serviço, em observância das disposições legais e regulamentares aplicáveis, designadamente do disposto no n.º 3 do artigo 40.º do RJSTPT, no n.º 9 do artigo 7.º da Portaria n.º 298/2018, de 19 de novembro, e no Capítulo II do Regulamento n.º 430/2019, de 16 de maio, e do presente Caderno de Encargos;
- d) Comunicar aos passageiros todas as alterações imprevisíveis causadas à operação dos serviços, com a maior brevidade possível e através dos meios mais adequados e eficazes para o efeito em face das circunstâncias concretas;
- e) Divulgar aos passageiros as seguintes informações relativas ao funcionamento das atividades concedidas objeto do Contrato de Serviço Público, a disponibilizar pelo CONTRAENTE PÚBLICO, de acordo com as instruções dadas por este:

6/19

Município
de
PONTE DE LIMA

Auto Viação Cura, Lda
A Gerência

- i) Data do início de operação efetiva das atividades concedidas objeto do Contrato de Serviço Público; e
- ii) Aceitação ou não dos títulos de transporte que os passageiros adquiram ao COCONTRATANTE para a utilização dos serviços abrangidos no Contrato de Serviço Público

Cláusula 5.ª

Obrigações de informação

1. Sem prejuízo do disposto nos números seguintes e das demais obrigações de informação e de reporte previstas na lei e em normas regulamentares, designadamente as previstas no artigo 22.º do RJSPTP, o COCONTRATANTE obriga-se a prestar ao CONTRATANTE PÚBLICO todas as informações e todos os esclarecimentos necessários ao acompanhamento e fiscalização da execução do presente Acordo, que lhe sejam solicitados pelo CONTRATANTE PÚBLICO, e no prazo que venha a ser razoavelmente fixado por este.
2. Até ao dia 30 (trinta) de cada mês de execução do presente Acordo, o COCONTRATANTE deve entregar, por iniciativa própria, ao CONTRAENTE PÚBLICO relatórios mensais com todas as informações desagregadas previstas no anexo ao Regulamento n.º 430/2019, de 16 de maio, por referência aos serviços inerentes às linhas previstas no **Anexo I** realizados no mês imediatamente anterior.
3. O COCONTRATANTE deverá, ainda, enviar as informações mensais e anuais utilizando para o efeito os modelos em **Anexo IV**, cujo formato em Excel será fornecido oportunamente ao COCONTRATANTE. O preenchimento destes ficheiros não invalida o envio dos Relatórios Mensais da operação por parte da COCONTRATANTE, para a determinação da compensação a atribuir pelo Município, aliás, estes deverão continuar a ser enviados, também em formato Excel, juntamente com estes novos ficheiros Excel, imprescindíveis para a correta verificação daqueles dados.
4. Recebidas as informações e os esclarecimentos prestados pelo COCONTRATANTE nos termos previstos na presente cláusula, o CONTRAENTE PÚBLICO pode ainda solicitar àquele a apresentação de quaisquer esclarecimentos, elementos adicionais e informações de suporte que considere importantes para uma análise adequada da informação recebida.

7/19



Auto Viação Cura, Lda.
A Gerência

CAPÍTULO II

COMPENSAÇÃO POR OBRIGAÇÕES DE SERVIÇO PÚBLICO

Cláusula 6.ª

Atribuição de compensação e termos de pagamento

1. A compensação da retoma da procura do transporte público coletivo atribuída ao COCONTRATANTE ao abrigo da presente cláusula constitui a única contrapartida que lhe é devida pelo CONTRAENTE PÚBLICO pelo cumprimento do presente Acordo.

2. O valor a pagar pelo CONTRAENTE PÚBLICO no âmbito das compensações da retoma da procura do transporte público coletivo, terá como referência o montante solicitado pelo COCONTRATANTE, o qual permitirá ao CONTRAENTE PÚBLICO emitir a respetiva Requisição Externa da Despesa;

3. O valor referido no ponto anterior deverá ser justificado pelo COCONTRATANTE através do envio da seguinte informação detalhada por linha, a qual será verificada pelos Serviços do CONTRAENTE PÚBLICO:

- a) O valor do custo diário para o serviço inerente a cada uma das linhas ativadas previstas, de acordo com o **Anexo I**, que se encontra em conformidade com o custo médio razoável para este tipo de serviço no concelho;
- b) O número de dias no mês em referência em que o serviço inerente a cada uma das linhas ativadas previstas no **Anexo I** foi realizado;
- c) A receita tarifária do mês em referência, do recebimento do valor relativo aos bilhetes de assinatura que lhe são requisitados nos termos do Decreto-Lei n.º 21/2019, de 30 de janeiro, e de outras subvenções atribuídas por outras entidades públicas nos termos da lei;

4. A receita das linhas ativadas será deduzida no valor da compensação a pagar ao COCONTRATANTE. Este acerto de valores será feito mensalmente e deverá ter em consideração o ano económico, ou seja, as receitas geradas e as compensações efetuadas para o período em que a medida esteja em vigor para o ano económico em causa. Assim, o superavit gerado num mês pelas linhas ativadas poderá, se superior ao valor da compensação do mês a que se reporta, ser deduzido no valor das compensações dos meses seguintes. O acerto final deverá ser realizado até 30 de março de 2024.

5. A compensação a pagar não pode exceder o montante necessário para a cobertura do custo

Auto Viação Cura, Lda
A. Coentro

8/19

Município
de
PONTE DE LIMA

financeiro líquido sobre os custos e as receitas decorrentes da execução das obrigações de serviços transporte público essenciais, tendo em conta as respetivas receitas, conservadas pelo operador de serviço público, e um lucro razoável;

6. O pagamento ao COCONTRATANTE decorrente pela ativação dos serviços mínimos em causa será efetuado pelo CONTRAENTE PÚBLICO, no prazo de 60 dias, após a data da fatura, através de transferência bancária, para a conta e dados que o COCONTRATANTE indicar.

7. A emissão da fatura referida no número anterior só poderá ser realizada após a receção por parte do COCONTRATANTE da respetiva Requisição Externa da Despesa emitida pelo CONTRAENTE PÚBLICO

8. A comparticipação do CONTRAENTE PÚBLICO será diretamente paga às entidades que operem o serviço de transporte público inerente aos Acordos a celebrar até ao limite global da despesa estimada de **1 171 202,34€, para o ano de 2023.**

9. O período a considerar para o presente efeito, comprovado pela entrada em funcionamento das carreiras no contexto de serviços mínimos essenciais, deverá ser indicado pelo COCONTRATANTE e validado pelo CONTRAENTE PÚBLICO, devendo estar compreendido entre o dia 1 de janeiro ao dia 31 de dezembro de 2023 podendo a data de conclusão ser objeto de alteração sendo alargada, no caso de não ser retomada a normalidade do funcionamento do transporte público de passageiros, por força da implementação de novas medidas que venham a ser indicadas pelo Governo que lhe confirmam o necessário enquadramento legal, ou antecipada no caso da contratualização e entrada em funcionamento da “Prestação do Serviço Público de Transportes Rodoviários de Passageiros na CIM Alto Minho”.

10. O valor a pago pelo CONTRAENTE PÚBLICO no âmbito das presentes compensações fica sujeito a validação pela Autoridade da Mobilidade e dos Transportes; em caso de se constatar a sobrecompensação ou sobreposição de apoios e compensações ou a desproporcionalidade face à oferta de serviços de transportes disponibilizados, é determinada, até ao final de 2023, a devolução por parte do COCONTRATANTE de montantes ou o acerto de contas em pagamentos subsequentes ao CONTRAENTE PÚBLICO.

Auto Viação Cura, Lda.
A Gerência

9/19

Município
de
PONTE DE LIMA

Cláusula 7.ª

Sistemas contabilísticos e sobrecompensação

1. O COCONTRATANTE deve dispor de sistemas contabilísticos que permitam a apresentação adequadamente desagregada da informação contabilística, por gasto, rendimento e linha, com tratamento autónomo e transparente das receitas e despesas relacionadas com o exercício das atividades pelo COCONTRATANTE não abrangidas nos serviços inerentes às linhas previstas no **Anexo I**.

2. O CONTRAENTE PÚBLICO deve proceder, nos termos do disposto na presente cláusula, ao ajustamento dos pagamentos previstos no presente Acordo quando se verificarem situações de sobrecompensação decorrentes de benefícios financeiros supervenientes favoráveis ao COCONTRATANTE, independentemente da origem ou causa desses benefícios, nos termos da legislação aplicável, em especial no Regulamento (CE) n.º 1370/2007.

Cláusula 8.ª

Proteção de dados pessoais

O COCONTRATANTE deve cumprir, a todo o momento e em qualquer tratamento de dados pessoais, o disposto na legislação nacional e comunitária relativa à proteção da privacidade e dos dados pessoais, nomeadamente o Regulamento Geral sobre a Proteção de Dados (Regulamento (UE) do Parlamento Europeu e do Conselho, de 27 de abril de 2016), a Lei n.º 58/2019, de 8 de agosto, bem como as deliberações que contenham recomendações da Comissão Nacional de Proteção dos Dados Pessoais.

CAPÍTULO III

DIREÇÃO E FISCALIZAÇÃO DA EXECUÇÃO DO ACORDO PELO CONTRAENTE PÚBLICO

Cláusula 9.ª

Direção e fiscalização pelo CONTRAENTE PÚBLICO

1. O CONTRAENTE PÚBLICO detém, nos termos previstos na lei e no presente Acordo, poderes de direção e fiscalização do cumprimento das obrigações do COCONTRATANTE, sem que tal envolva

Auto Viação Cura, Lda.

A Gerência
10/19



qualquer responsabilidade do CONTRAENTE PÚBLICO pelas tarefas inerentes à realização das prestações previstas no presente Acordo a cargo do COCONTRATANTE, nem exonere o COCONTRATANTE das suas responsabilidades contratuais.

2. A fiscalização do Acordo pelo CONTRAENTE PÚBLICO não dispensa a sujeição da operação dos serviços inerentes às linhas previstas no Anexo I à fiscalização, nos termos da lei, por outras entidades com competência na matéria, designadamente pela Autoridade da Mobilidade e dos Transportes no exercício da sua competência de regulação e fiscalização nos termos previstos no Decreto-Lei n.º 78/2014, de 14 de maio.

Cláusula 10.ª

Gestor do Acordo

1. Para efeitos de fiscalização e acompanhamento da execução do presente Acordo, o CONTRAENTE PÚBLICO nomeia o responsável pelo Serviço de Transportes do Município, como o gestor do Acordo que representa o COCONTRATANTE nos termos previstos no presente Acordo.

2. O gestor do Acordo tem as seguintes competências:

- a) Verificar o cumprimento das obrigações principais, acessórias e complementares do COCONTRATANTE;
- b) Assegurar a ligação quotidiana entre o COCONTRATANTE e o CONTRAENTE PÚBLICO;
- c) Elaborar relatórios, a remeter ao CONTRAENTE PÚBLICO, com a periodicidade por este indicada, sobre o desempenho do COCONTRATANTE; e
- d) Acompanhar a realização de inspeções e auditorias.

3. O COCONTRATANTE obriga-se a cooperar com o gestor do Acordo na prossecução das atividades de acompanhamento que este tem a seu cargo, atuando de boa fé e sem reservas, não podendo invocar o sigilo comercial como causa de rejeição de colaboração.

4. Caso o gestor do Acordo detete desvios, defeitos ou outras anomalias na execução do Acordo, pode determinar ao COCONTRATANTE que adote as medidas que, em cada caso, se revelem adequadas à correção dos mesmos.

Auto Viação Cura, Lda.
A Gerência

11/19

Município
de
PONTE DE LIMA

CAPÍTULO VI INCUMPRIMENTO CONTRATUAL

Cláusula 11.ª

Sanções pecuniárias

1. Sem prejuízo da possibilidade da resolução sancionatória do Contrato nos termos do Código dos Contratos Públicos, o MUNICÍPIO pode, com observância das regras previstas nos artigos 325.º e 329.º do Código dos Contratos Públicos e no artigo 45.º do RJSPTP, aplicar multas em caso de incumprimento pela COCONTRATANTE das suas obrigações, incluindo as resultantes de determinações do MUNICÍPIO emitidas nos termos da lei ou do Contrato.
2. Os incumprimentos do COCONTRATANTE, para efeitos do presente regime de penalizações, classificam-se em leves, graves e muito graves.
3. Consideram-se infrações leves, sancionáveis com multa contratual de 50 € a 300 €:
 - a) Não manter em perfeitas condições de higiene e limpeza todos os equipamentos móveis afetos ao serviço;
 - b) A ausência ou incorreção na higiene ou decoro dos funcionários do COCONTRATANTE que tenham contacto direto com os utentes;
 - c) A falta de consideração, respeito ou amabilidade, para com o público por parte dos citados funcionários;
 - d) O atraso atribuído ao COCONTRATANTE no fornecimento de dados de estudo solicitados pela entidade adjudicante;
 - e) A verificação de que num veículo em serviço, algum passageiro carece de bilhete ou título de transporte válido, salvo quando isso se deva a uma circunstância extraordinária ou causa justificada e não à negligência do COCONTRATANTE;
 - f) Consentir que ocorram desvios ao itinerário estabelecido, sem causa justificada e sem reiteração por cada veículo, no mesmo dia;
 - g) Todas as demais situações de incumprimento não tipificadas nas alíneas anteriores e nos n.ºs 4 e 5 que resultem de um comportamento de culpa leve por parte da COCONTRATANTE, seu funcionário ou agente.
4. Consideram-se infrações muito graves, sancionáveis com multa contratual de 301€ a 1500 €:
 - a) Cometer três ou mais faltas leves que sejam da mesma natureza;
 - b) Incumprimento do disposto no plano de manutenção da frota;

Auto Viação Cura, Lda.
A Gerência

12/19

Município
de
PONTE DE LIMA

- c) A falta de observação do disposto quanto a livros de reclamações;
 - d) Qualquer obstrução do COCONTRATANTE ao trabalho de inspeção da entidade adjudicante;
 - e) A diminuição do serviço estabelecido para cada carreira que se mantenha durante mais de três horas consecutivas, por causa atribuível ao COCONTRATANTE;
 - f) Atrasos atribuíveis à empresa, no início de um serviço ou conclusão do mesmo, superiores a dez minutos por cada veículo, durante dois dias seguidos ou três interpolados durante a mesma semana;
 - g) Adiantamentos no início de um serviço ou conclusão do mesmo, durante dois dias seguidos ou três interpolados durante a mesma semana, por cada veículo;
 - h) Ocorrência de desvios do itinerário estabelecido, sem causa justificada, por cada veículo, em dois dias seguidos ou três interpolados durante a mesma semana;
 - i) O atraso, por parte do COCONTRATANTE, no cumprimento dos prazos expressamente estabelecidos no presente caderno de encargos ou impostos por qualquer disposição legal ou regulamentar, ou decisão administrativa, quando tal atraso se prolongue por mais de metade do prazo estabelecido para o cumprimento.
 - j) Todas as demais situações de incumprimento não tipificadas nas alíneas anteriores e nos n.ºs 3 e 5 que resultem de um comportamento de negligência grosseira por parte da COCONTRATANTE, seu funcionário ou agente.
5. Consideram-se infrações muito graves, sancionáveis com multa contratual de 1.501€ a 5.000 €:
- a) A afetação dos veículos a outras atividades alheias ao objeto do contrato sem consentimento do CONTRAENTE PÚBLICO;
 - b) A cobrança de preços ou tarifas diferentes das aprovadas;
 - c) Não admissão ao gozo do serviço de qualquer utente que reúna as condições regulamentares;
 - d) Trespasse ou cedência da totalidade, ou parte, dos serviços objeto do contrato a terceiros, sem o consentimento da entidade adjudicante;
 - e) Cessaçãõ de algum modo do serviço, salvo causa de força maior;
 - f) Desobediência das ordens de alteração do serviço, nos termos determinados pela entidade adjudicante;
 - g) Adulteração do número de quilómetros realizados ou de passageiros transportados, bem como de qualquer outra informação que deva facultar à entidade adjudicante;
 - h) Emissão de bilhetes ou títulos de transporte não autorizados pela entidade adjudicante;

Auto Viação Cura, Lda.

13/19



- i) Adulteração da documentação económica que o COCONTRATANTE deva proporcionar;
- j) Utilização, no serviço, de um veículo que não cumpra as licenças necessárias ou as características técnicas definidas e contratualizadas;
- k) Não iniciar os serviços contratados dentro do prazo estipulado para o efeito;
- l) Fraude na execução do serviço;
- m) Falta de comunicação pelo COCONTRATANTE das alterações e anomalias, que ponham em causa o regular e bom funcionamento do serviço;
- n) Atrasos atribuíveis à empresa, no início de um serviço ou conclusão do mesmo, superiores a dez minutos por cada veículo, sempre que essa infração se cometa durante três dias, consecutivos, durante a mesma semana;
- o) Adiantamentos atribuíveis à empresa, no início de um serviço ou conclusão do mesmo, sempre que essa infração se cometa durante três dias consecutivos, durante a mesma semana;
- p) Ocorrência de desvios do itinerário estabelecido, sem causa justificada, por cada veículo, durante três dias consecutivos, durante a mesma semana;
- q) Obstrução reiterada do COCONTRATANTE ao trabalho de inspeção da entidade adjudicante

6. A determinação da medida concreta da multa, dentro dos limites suprarreferidos de cada categoria de infrações, é feita em função da gravidade da infração.

7. No caso de reincidência da mesma infração, os limites mínimo e máximo da multa aplicável são elevados de 50%.

8. Sem que tal constitua um direito ou sequer uma legítima expectativa da COCONTRATANTE, o CONTRAENTE PÚBLICO pode atenuar ou revogar, total ou parcialmente, qualquer sanção pecuniária aplicada, quando se vier a verificar que a situação de incumprimento foi totalmente recuperada dentro do prazo definido e notificado para tal e que o incumprimento não causou qualquer impacto significativo na realização das atividades incluídas na prestação de serviços.

9. No caso de infrações leves, o CONTRAENTE PÚBLICO pode, consoante a gravidade da infração, substituir a multa contratual pela sanção de simples advertência.

10. No caso de infrações graves ou muito graves, o CONTRAENTE PÚBLICO pode, consoante a gravidade da infração, acumular a aplicação da multa contratual com a sanção de simples advertência.

Auto Viação Cura, Lda.
A Gerência

14/19
Município
de
PONTE DE LIMA

11. O pagamento das sanções pecuniárias contratuais não isenta a COCONTRATANTE do cumprimento integral do Contrato, nem de responsabilidade criminal, contraordenacional e civil a que eventualmente haja lugar, nem exclui o exercício do poder de fiscalização, de controlo e sancionatório de outras entidades que decorra da lei.

12. Sem prejuízo das sanções previstas nos números anteriores, o não cumprimento dos indicadores de desempenho constantes do Objetivos e Requisitos de Qualidade e Desempenho (**Anexo II**) determina a ocorrência de uma falha de desempenho, tendo o CONTRAENTE PÚBLICO o direito de proceder à aplicação de sanções pecuniárias, nos termos definidos no referido **Anexo III**.

13. A aplicação de quaisquer sanções pecuniárias está sujeita à audiência prévia da COCONTRATANTE, nos termos previstos na lei.

14. Caso a COCONTRATANTE não proceda ao pagamento de quaisquer sanções pecuniárias no prazo de 10 (dez) dias a contar da notificação pelo CONTRAENTE PÚBLICO da decisão final sobre a aplicação da mesma, este pode executar a caução prestada, fazendo-se ainda pagar pelos respetivos juros de mora.

CAPÍTULO VI

EXTINÇÃO DO ACORDO

Cláusula 12.ª Extinção do Acordo

Para além de outros fundamentos na lei ou no presente Acordo, este extingue-se quando se verifique o seu termo resolutivo ou nos casos previstos nas cláusulas seguintes.

Cláusula 13.ª

Resolução do Acordo pelo CONTRAENTE PÚBLICO

1. Para além de outros casos de violação reiterada ou grave, pelo COCONTRATANTE, das disposições legais ou do presente Acordo, o CONTRAENTE PÚBLICO pode resolver unilateralmente o Acordo, sem que o COCONTRATANTE tenha direito a qualquer indemnização, nos seguintes casos:

- a) Ultrapassagem dos limites do valor acumulado das sanções contratuais aplicadas ao COCONTRATANTE, previstos no n.º 3 da Cláusula 11.ª;
- b) Se o COCONTRATANTE, após notificação pelo CONTRAENTE PÚBLICO para o efeito, não cessar, no prazo razoável para o efeito, o incumprimento ou o incumprimento defeituoso de qualquer das suas obrigações contratuais por facto que lhe seja imputável;

15/19
Município
de
PONTE DE LIMA

*Luís Viçoso Cura, Lda.
A Gerência*

- c) Incumprimento pelo COCONTRATANTE de decisões judiciais relativas ao Acordo ou de quaisquer entidades com poderes de regulação sobre as prestações previstas no presente Acordo;
 - d) Declaração de insolvência, estado de liquidação, dissolução, sujeição a qualquer medida judicial de recuperação de empresa ou inabilitação judicial ou administrativa do exercício da atividade social relativamente ao COCONTRATANTE;
 - e) Condenação do COCONTRATANTE por qualquer delito que afete de forma grave a sua honorabilidade profissional ou que o impeça de cumprir o presente Acordo; e
 - f) Exercício, pelo COCONTRATANTE, de prática fraudulenta que lese o interesse público;
2. A resolução opera mediante notificação enviada pelo CONTRAENTE PÚBLICO ao COCONTRATANTE indicando o motivo justificativo da resolução.
3. A resolução do Acordo não prejudica a aplicação de quaisquer outras sanções e responsabilidades legal ou contratualmente previstas.

Cláusula 14.ª

Resolução do Acordo pelo COCONTRATANTE

O COCONTRATANTE pode resolver o presente Acordo nos termos do artigo 332.º do Código dos Contratos Públicos.

CAPÍTULO VIII DISPOSIÇÕES FINAIS

Cláusula 15.ª Foro competente

Para todos litígios emergentes de interpretação, aplicação e execução do presente Acordo, é competente o Tribunal Administrativo e Fiscal de Braga, com expressa renúncia a qualquer outro.

Cláusula 16.ª

Não exoneração de cumprimento

A submissão de qualquer questão ao tribunal não exonera o COCONTRATANTE do pontual cumprimento do Acordo e das determinações do CONTRAENTE PÚBLICO emanadas ao abrigo da lei ou do Acordo, devendo o COCONTRATANTE continuar a executar, de boa-fé, o Acordo, até que uma

16/19



decisão final definitiva seja proferida pelo tribunal relativamente à matéria em causa.

Cláusula 17.ª

Comunicações entre as Partes

1. Quaisquer comunicações entre as Partes relativas ao presente Acordo são sempre efetuadas por escrito, utilizando um dos seguintes meios:
 - a) Entrega em mão, comprovada por protocolo;
 - b) Carta registada com aviso de receção;
 - c) Correio eletrónico.
2. Todas as comunicações entre as Partes no âmbito do presente Acordo devem ser dirigidas aos seguintes contactos:
 - d) O CONTRAENTE PÚBLICO pelo e-mail: transportes@cm-pontedelima.pt
 - e) O COCONTRATANTE pelos e-mails: rui.matos@avcura.com e /ou filipe.moreira@avcura.com
3. As Partes podem alterar as suas moradas e números indicados, mediante comunicação prévia dirigida à outra Parte, nos termos gerais da presente cláusula.
4. Qualquer comunicação feita por carta registada considera-se recebida na data em que for assinado o aviso de receção ou, na falta dessa assinatura, na data de receção indicada pelos serviços postais.
5. Qualquer comunicação feita por correio eletrónico é considerada recebida na data constante do respetivo recibo de receção e leitura remetido pelo recetor ao emissor, que, na falta deste, se presume no primeiro útil após a data do envio eletrónico com êxito da comunicação.

Cláusula 18.ª

Contagem de prazos

À contagem dos prazos na fase de execução do Acordo são aplicáveis as regras estabelecidas no artigo 471.º do Código dos Contratos Públicos.

Auto Viação Cura, Lda.
A Gerência

17/19

Município
de
PONTE DE LIMA

Cláusula 19.ª

Invalidade parcial do Acordo

1. Se alguma das disposições do presente Acordo vier a ser considerada inválida, tal não afeta automaticamente a validade do restante clausulado do mesmo, o qual se mantém plenamente em vigor, salvo quando qualquer das Partes consiga provar que sem esta(s) cláusula(s) não celebraria o presente Acordo ou celebrá-lo-ia nos termos diferentes.

2. No caso de se verificar uma situação de invalidade parcial nos termos do número anterior, as Partes comprometem-se a, de boa fé e pela via amigável, reduzir, converter ou integrar o Acordo, nomeadamente através de eliminar a(s) cláusula(s) inválida(s) ou substituí-las por outra(s), caso necessário, por forma a salvaguardar a plena validade e eficácia do Acordo.

O presente Acordo é composto de 2 (dois) exemplares originais que são assinados e rubricados pelas Partes.

Ponte de Lima, 22 de março de 2023.

Pelo CONTRAENTE PÚBLICO



(O Presidente da Câmara)

Pelo COCONTRATANTE

Auto Viação Cura, Lda.
A Gerência

A assinatura manuscrita em azul de Filipe Daniel do Vale Moreira, sobre uma linha horizontal.

Filipe Daniel do Vale Moreira

Anexo I

Na tabela seguinte são identificadas as linhas de transporte público de passageiros previstas especificamente neste acordo e respetivos custos estimados:

Estimativa Custos Serviços Mínimos 2023																						
EMPRESAS	LINHAS	VALOR S/IVA	VALOR C/IVA	Cmpl	AUTOCARROS	VALOR/DIA	VALOR/DIA TOTAL	Dias Úteis												VALOR TOTAL (ano)		
								Jan	Fev	Mar	Abr	Mai	Jun	Jul	Ago	Set	Out	Nov	Dez		Total	
AV. CURA	Ponte de Lima - Viana do Castelo (por Darque)	250,00 €	265,00 €	100,00%	1	265,00 €	265,00 €	22	20	23	18	22	21	21	22	21	21	18	250	66 250,00 €		
	Ponte de Lima - Viana do Castelo (por Darque)	250,00 €	265,00 €	50,00%	1	132,50 €	132,50 €	22	20	23	18	22	21	21	22	21	21	18	250	33 125,00 €		
	Ponte de Lima - Viana do Castelo (por Lanheses)	250,00 €	265,00 €	100,00%	1	265,00 €	265,00 €	22	20	23	18	22	21	21	22	21	21	18	250	66 250,00 €		
	Ponte de Lima - Arcos de Valdevez (por Refoios)	250,00 €	265,00 €	50,00%	2	132,50 €	265,00 €	22	20	23	18	22	21	21	22	21	21	18	250	66 250,00 €		
	Ponte de Lima - Arcos de Valdevez (por Ponte da Barca)	250,00 €	265,00 €	40,00%	2	106,00 €	212,00 €	22	20	23	18	22	21	21	22	21	21	18	250	53 000,00 €		
	Ponte de Lima - Vilar do Monte	250,00 €	265,00 €	100,00%	1	265,00 €	265,00 €	22	20	23	18	22	21	21	22	21	21	18	250	66 250,00 €		
	Ponte de Lima - Estorãos	250,00 €	265,00 €	100,00%	1	265,00 €	265,00 €	22	20	23	18	22	21	21	22	21	21	18	250	66 250,00 €		
	EBS de Arcozelo - Estorãos	250,00 €	265,00 €	100,00%	1	265,00 €	265,00 €	22	20	23	9	22	21	0	0	12	21	21	9	180	47 700,00 €	
	Ponte de Lima - Beiral do Lima/Vila Chã	250,00 €	265,00 €	100,00%	1	265,00 €	265,00 €	22	20	23	18	22	21	21	22	21	21	18	250	66 250,00 €		
	Ponte de Lima - Boalhosa e Serdedelo	250,00 €	265,00 €	100,00%	1	265,00 €	265,00 €	22	20	23	18	22	21	21	22	21	21	18	250	66 250,00 €		
	Ponte de Lima - Facha/Porteladia	250,00 €	265,00 €	100,00%	1	265,00 €	265,00 €	22	20	23	18	22	21	21	22	21	21	18	250	66 250,00 €		
	Fontão - EB S de Lanheses	250,00 €	265,00 €	70,00%	1	185,50 €	185,50 €	22	20	23	9	22	21	0	0	12	21	21	9	180	33 390,00 €	

Auto Viação Cura, Lda.
A Gerência

Município
de
PONTE DE LIMA

Anexo II

Na tabela seguinte apresentam-se os horários e frequências dos serviços, previstos neste acordo:

Operador	Nome da Linha	Paragem de início	Paragem de destino	Hora de Início	Hora de Fim	Época	Dias da semana em que circula
AV CURA	Ponte de Lima - Viana do Castelo (por Darque)	Centro Coordenador de Transportes de Ponte de Lima	Interface de Transportes – Viana do Castelo	06:45H	20:05H	A	D
	Ponte de Lima - Viana do Castelo (por Lanheses)	Centro Coordenador de Transportes de Ponte de Lima	Interface de Transportes – Viana do Castelo	07:00H	20:10H	A	D
	Ponte de Lima - Arcos de Valdevez (por Refoios)	Centro Coordenador de Transportes de Ponte de Lima	Centro Coordenador de Transportes de Arcos de Valdevez	07:10H	18:15H	A	D
	Ponte de Lima - Arcos de Valdevez (por Ponte da Barca)	Centro Coordenador de Transportes de Ponte de Lima	Centro Coordenador de Transportes de Arcos de Valdevez	07:10H	19:20H	A	D
	Ponte de Lima - Vilar do Monte	Vilar do Monte	Centro Coordenador de Transportes de Ponte de Lima	07:10H	19:10H	A	D
	Ponte de Lima - Estorãos	Estorãos	Centro Coordenador de Transportes de Ponte de Lima	07:15H	18:55H	A	D
	EBS Arcozelo - Estorãos	Estorãos	EBS Arcozelo	07:15H	17:35H	PE	D
	Ponte de Lima - Boalhosa/Vila Chã	Boalhosa/Vila Chã	Centro Coordenador de Transportes de Ponte de Lima	07:20H	19:15H	A	D
	Ponte de Lima - Serdedelo	Serdedelo	Centro Coordenador de Transportes de Ponte de Lima	07:45H	18:50H	A	D
	Ponte de Lima - Facha/Porteladia	Facha/Porteladia	Centro Coordenador de Transportes de Ponte de Lima	07:55H	19:00H	A	D
	Fontão - EBS Lanheses	Fontão	EBS Lanheses	07:45H	18:15H	PE	D

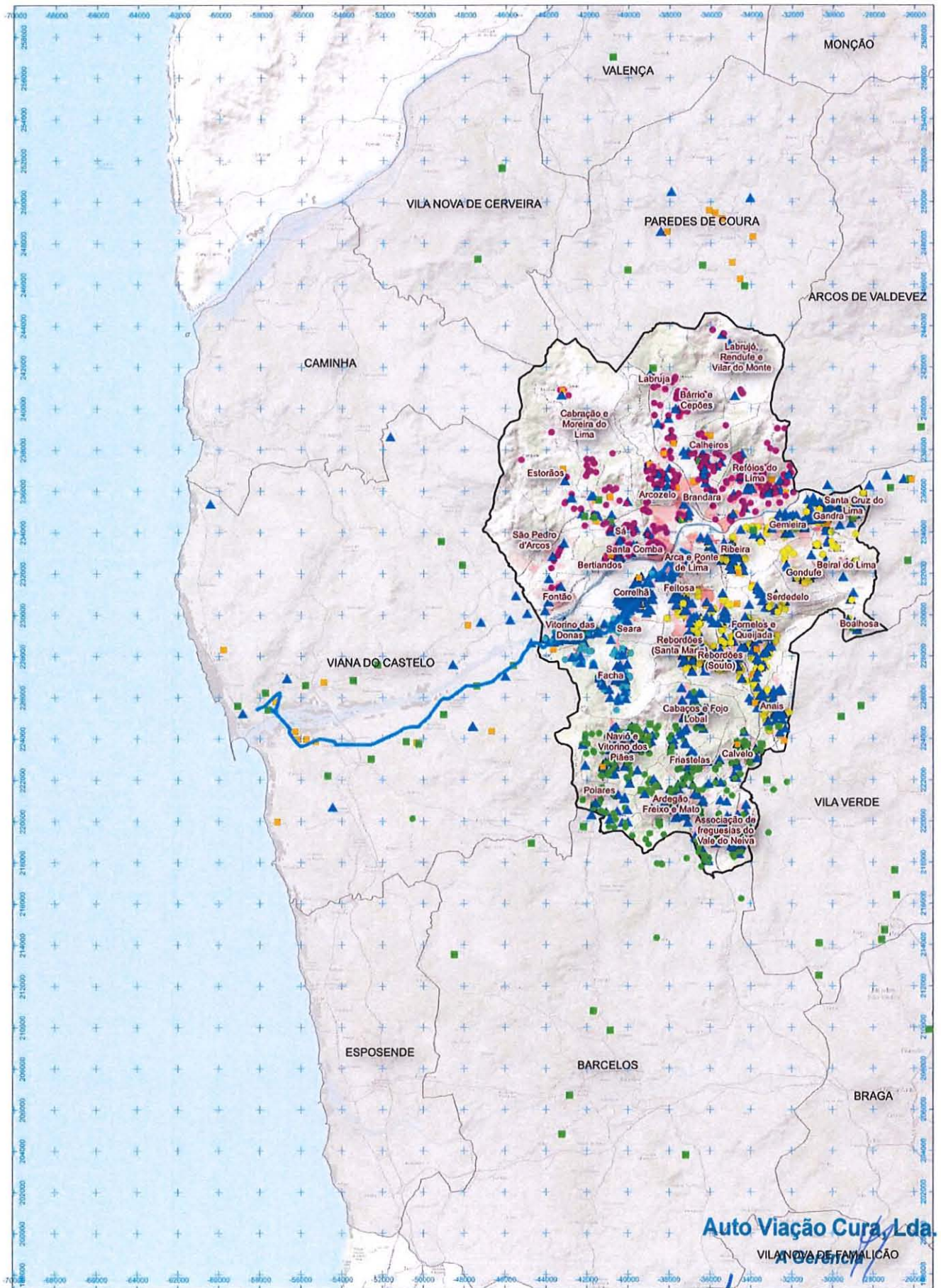
Legenda: A: anual; PE: período escolar; PF: período de férias escolares; D: dia útil; 4: quartas-feiras

As figuras seguintes apresentam a descrição dos percursos previstos neste acordo:

Auto Viação Cura, Lda.
A Gerência

Município
de
PONTE DE LIMA

LINHA: Ponte de Lima - Viana do Castelo (por Darque)



— Linha a Contratar

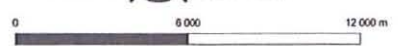
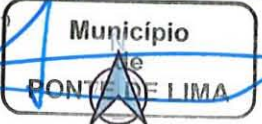
Residência dos Alunos (p-1.º Ciclo) - Vai para?

- EB 2 e 3 António Feijó
- EB Correihã
- EB Freixo
- EBS Arcozelo 1
- EBS Arcozelo 2
- EPRALMA
- Escola Profissional Agrícola
- ▲ Escola Secundária Geral
- ▲ Escola Secundária (Profissional)

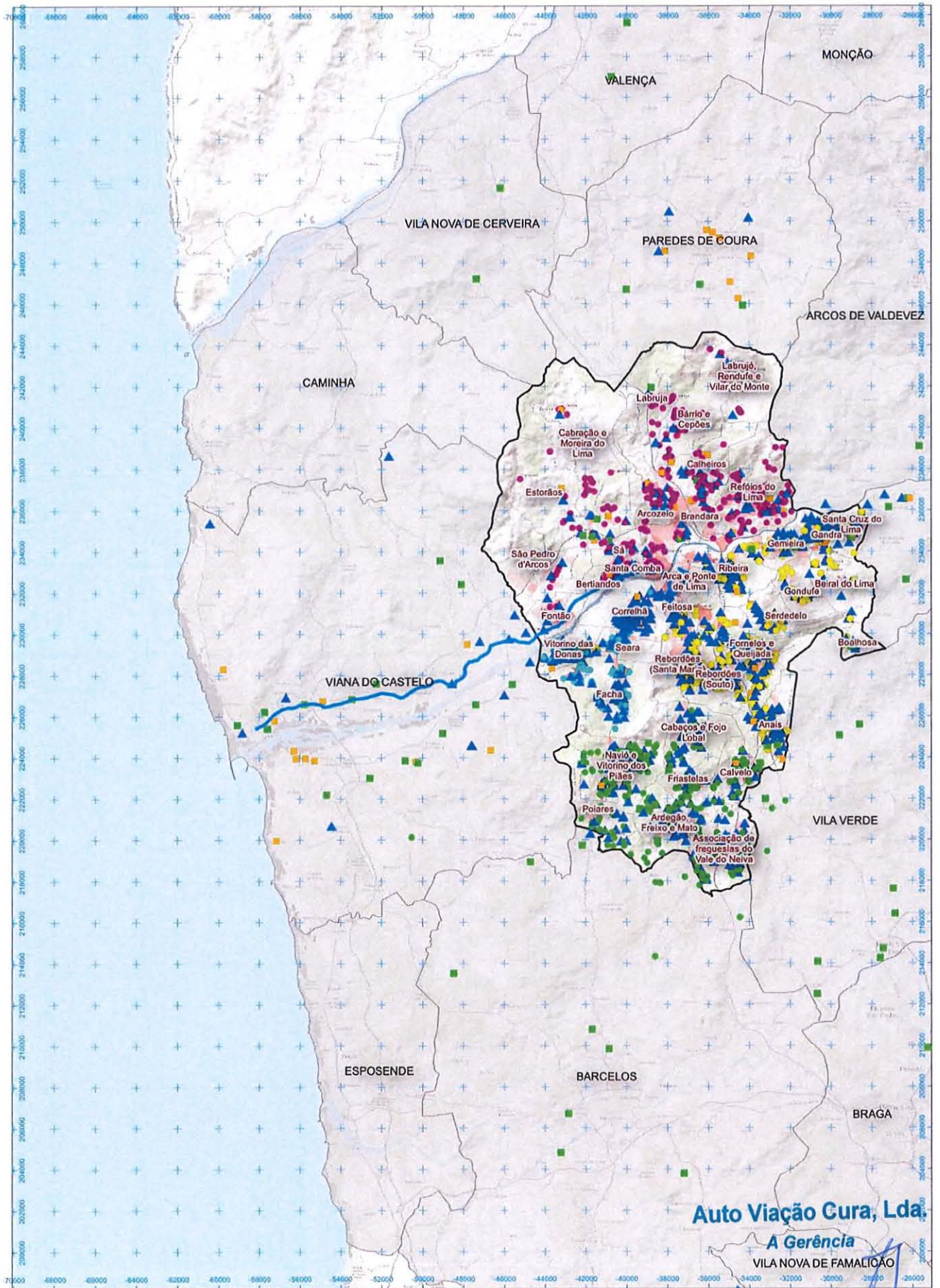
População Residente (BGRI INE2011)

- 0 - 25
- 25 - 40
- 40 - 60
- 60 - 80
- 80 - 242

Auto Viação Cura Lda.
A Gerir



LINHA: Ponte de Lima - Viana do Castelo (por Lanheses)



— Linha a Contratar

Residência dos Alunos (>1.º Ciclo) - Vai para?

- EB 2 e 3 António Feijó
- EB Correlhã
- EB Freixo
- EBS Arcozeo 1
- EBS Arcozeo 2
- EPRALMA
- Escola Profissional Agrícola
- ▲ Escola Secundária Geral
- ▲ Escola Secundária (Profissional)

População Residente (BGRI INE2011)

- 0 - 25
- 25 - 40
- 40 - 60
- 60 - 80
- 80 - 242

Auto Viação Cura, Lda.

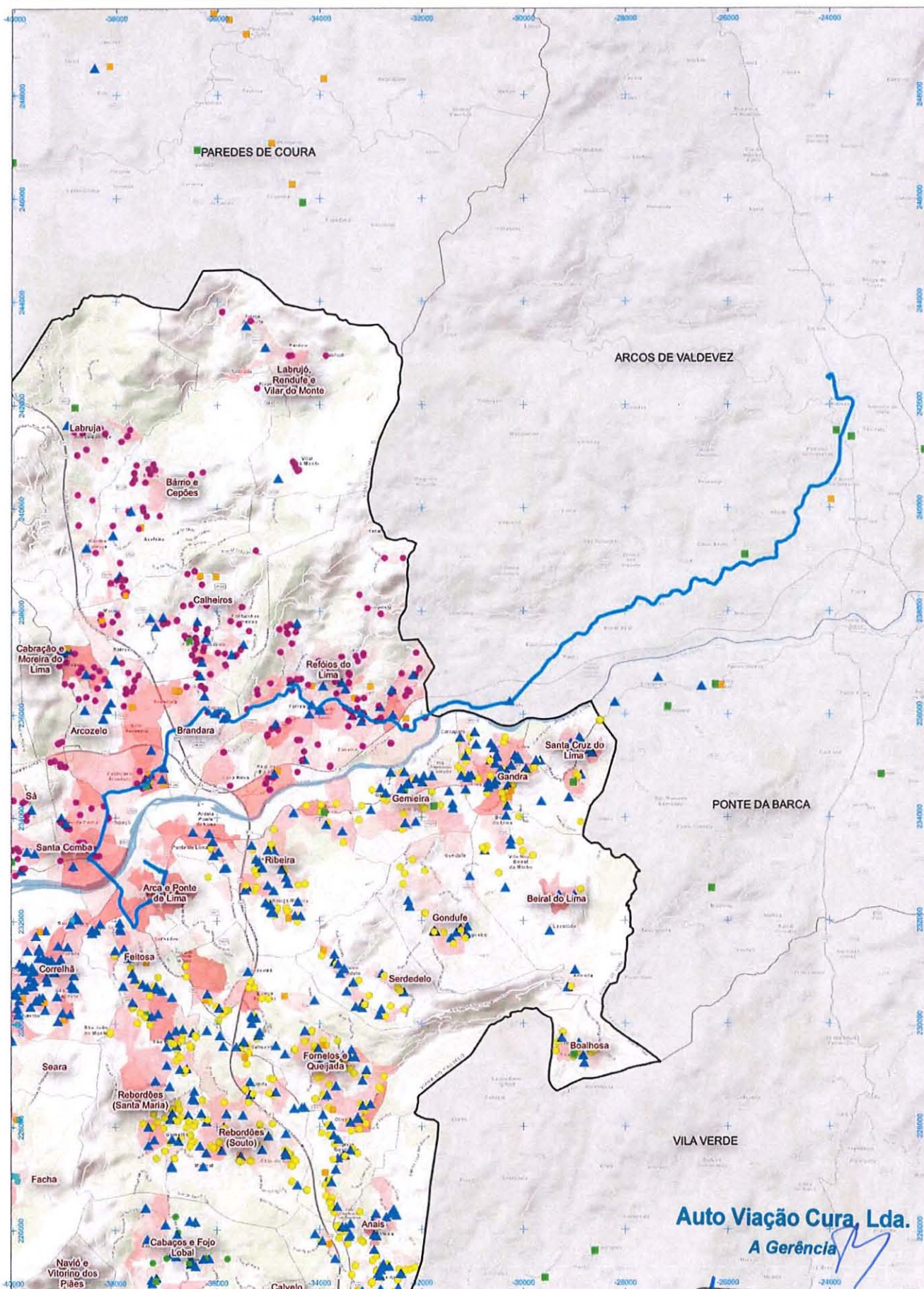
A Gerência

VILA NOVA DE FAMILIAÇÃO

Município
PONTE DE LIMA

0 6 000 12 000 m

LINHA: Ponte de Lima - Arcos de Valdevez (por Refóios)



Auto Viação Cura, Lda.
A Gerência



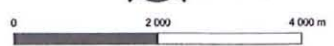
— Linha a Contratualizar

Residência dos Alunos (>1.º Ciclo) - Vai para?

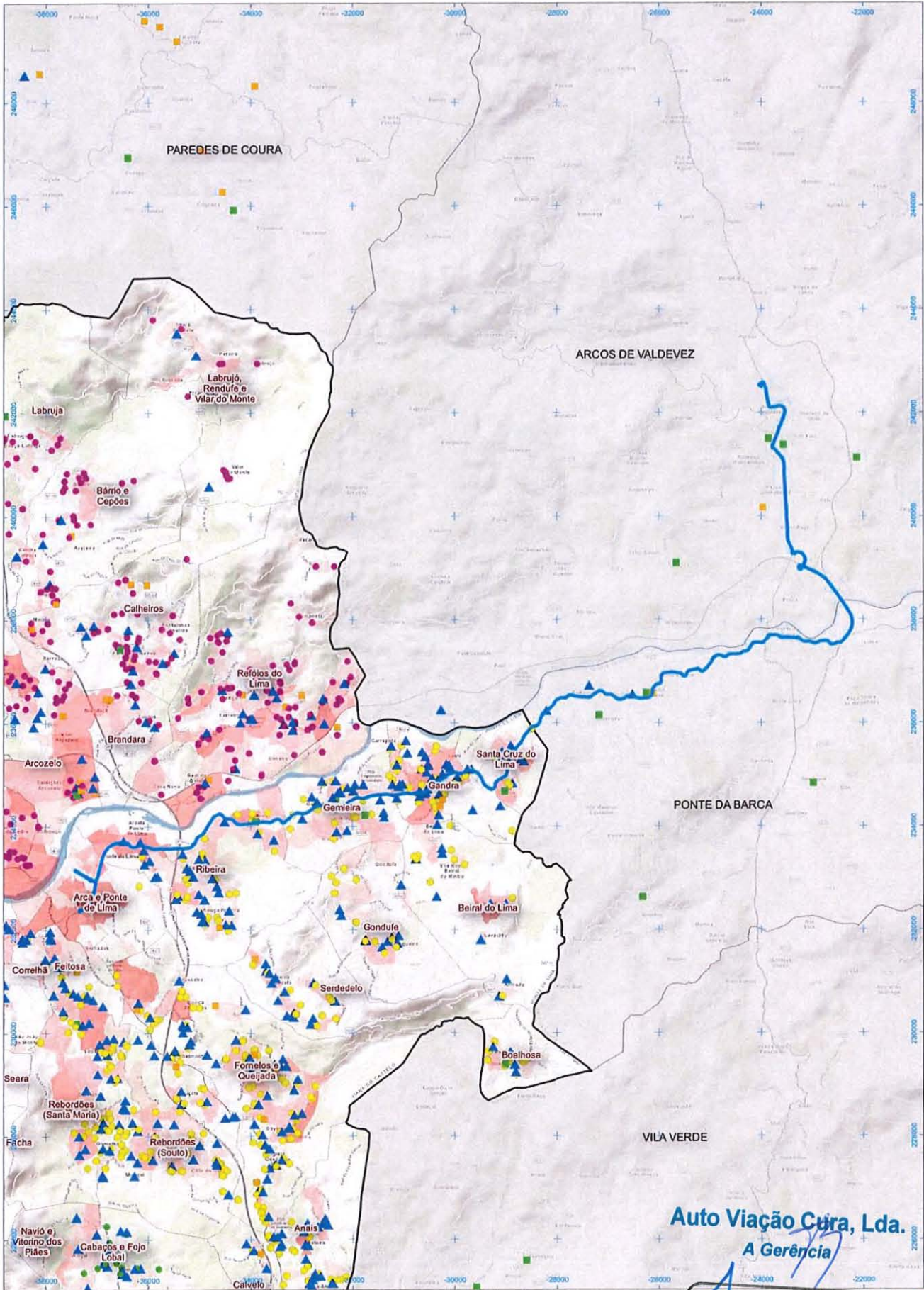
- EB 2 e 3 António Feijó
- EB Correlhá
- EB Freixo
- EBS Arcozelo 1
- EBS Arcozelo 2
- EPRALMA
- Escola Profissional Agrícola
- ▲ Escola Secundária Geral
- ▲ Escola Secundária (Profissional)

População Residente (BGRI INE2011)

- 0 - 25
- 25 - 40
- 40 - 60
- 60 - 80
- 80 - 242



LINHA: Ponte de Lima - Arcos de Valdevez (por Ponte da Barca)



— Linha a Contratarizar

Residência dos Alunos (>1.º Ciclo) - Vai para?

- EB 2 e 3 António Feijó
- EB Correia
- EB Freixo
- EBS Arcozelo 1
- EBS Arcozelo 2
- EPRALMA
- Escola Profissional Agrícola
- Escola Secundária Geral
- ▲ Escola Secundária (Profissional)

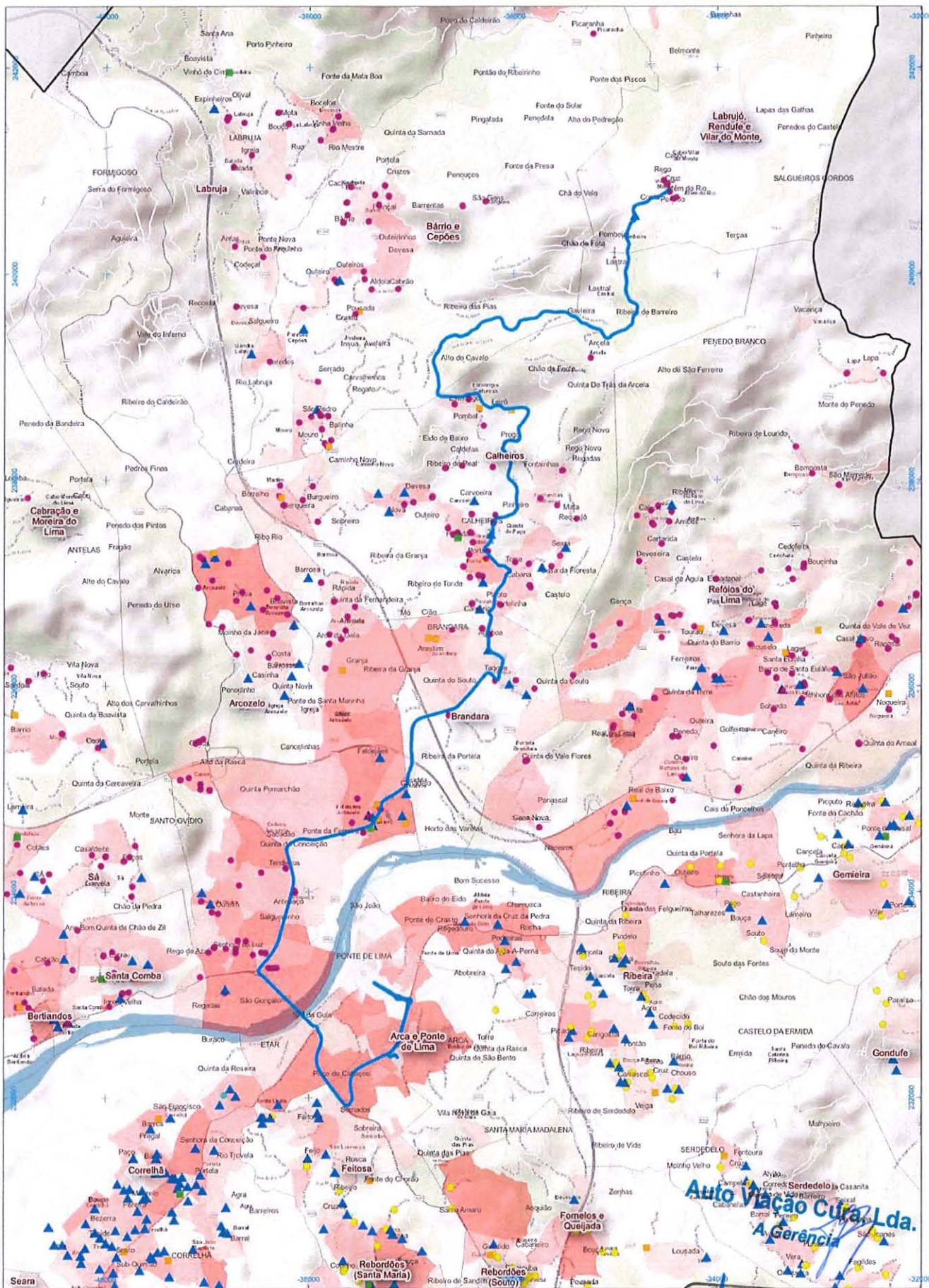
População Residente (BGR1 INE2011)

- 0 - 25
- 25 - 40
- 40 - 60
- 60 - 80
- 80 - 242

Auto Viação Cura, Lda.
A Gerência



LINHA: Ponte de Lima - Vilar do Monte



— Linha a Contratar

Residência dos Alunos (>1.º Ciclo) - Vai para?

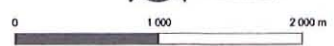
- EB 2 e 3 António Feijó
- EB Correlhã
- EB Freixo
- EBS Arcozelo 1
- EBS Arcozelo 2
- EPRALMA
- Escola Profissional Agrícola
- ▲ Escola Secundária Geral
- ▲ Escola Secundária (Profissional)

População Residente (BGRI INE2011)

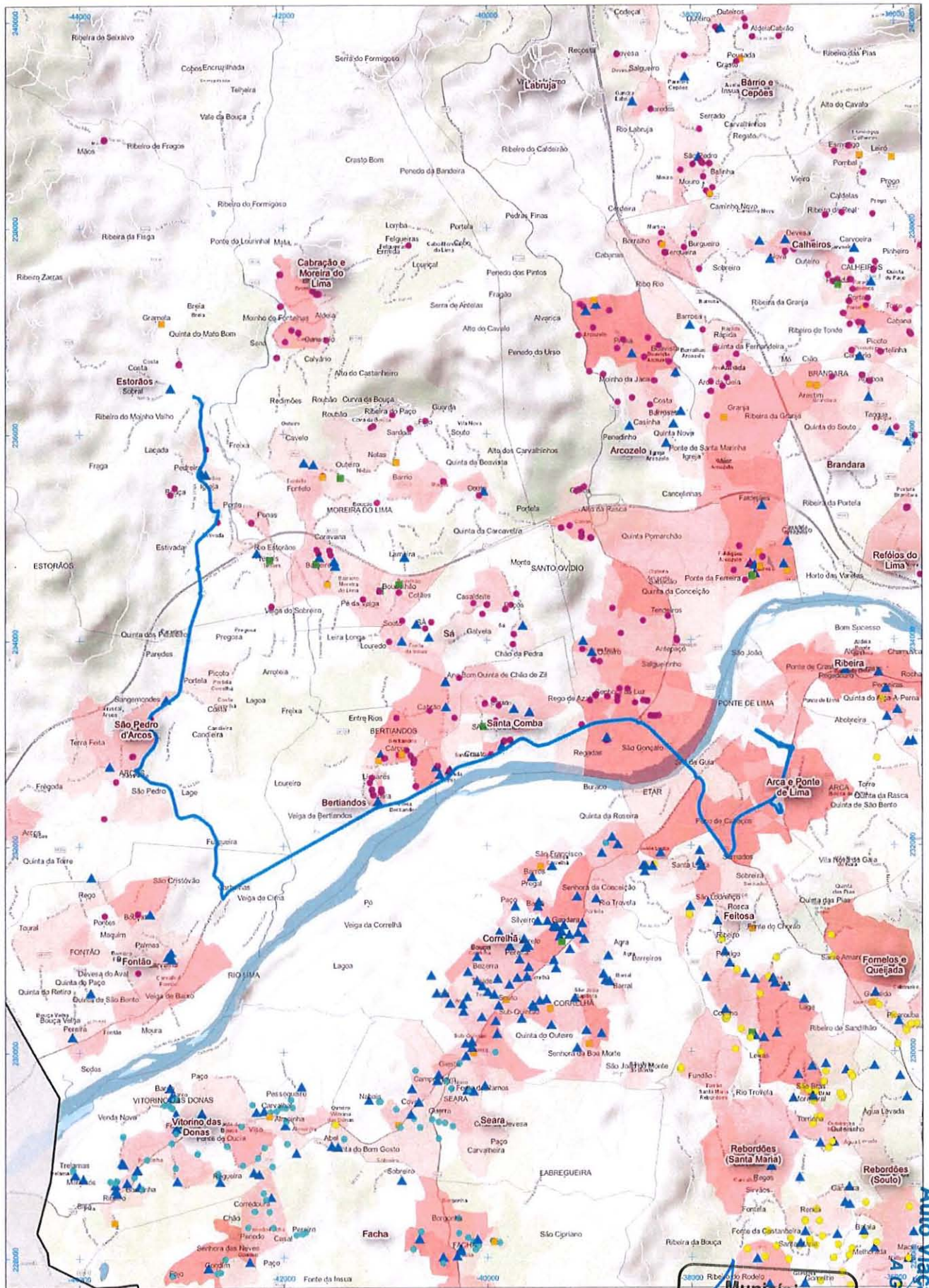
- 0 - 25
- 25 - 40
- 40 - 60
- 60 - 80
- 80 - 242

Auto Viação Cura Lda.
A Gerência

Município de PONTE DE LIMA



LINHA: Ponte de Lima - Estorãos



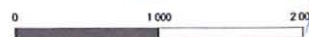
— Linha a Contratar

Residência dos Alunos (>1.º Ciclo) - Vai para?

- EB 2 e 3 António Feijó
- EB Correia
- EB Freixo
- EBS Arcozelo 1
- EBS Arcozelo 2
- EPRALIMA
- Escola Profissional Agrícola
- ▲ Escola Secundária Geral
- ▲ Escola Secundária (Profissional)

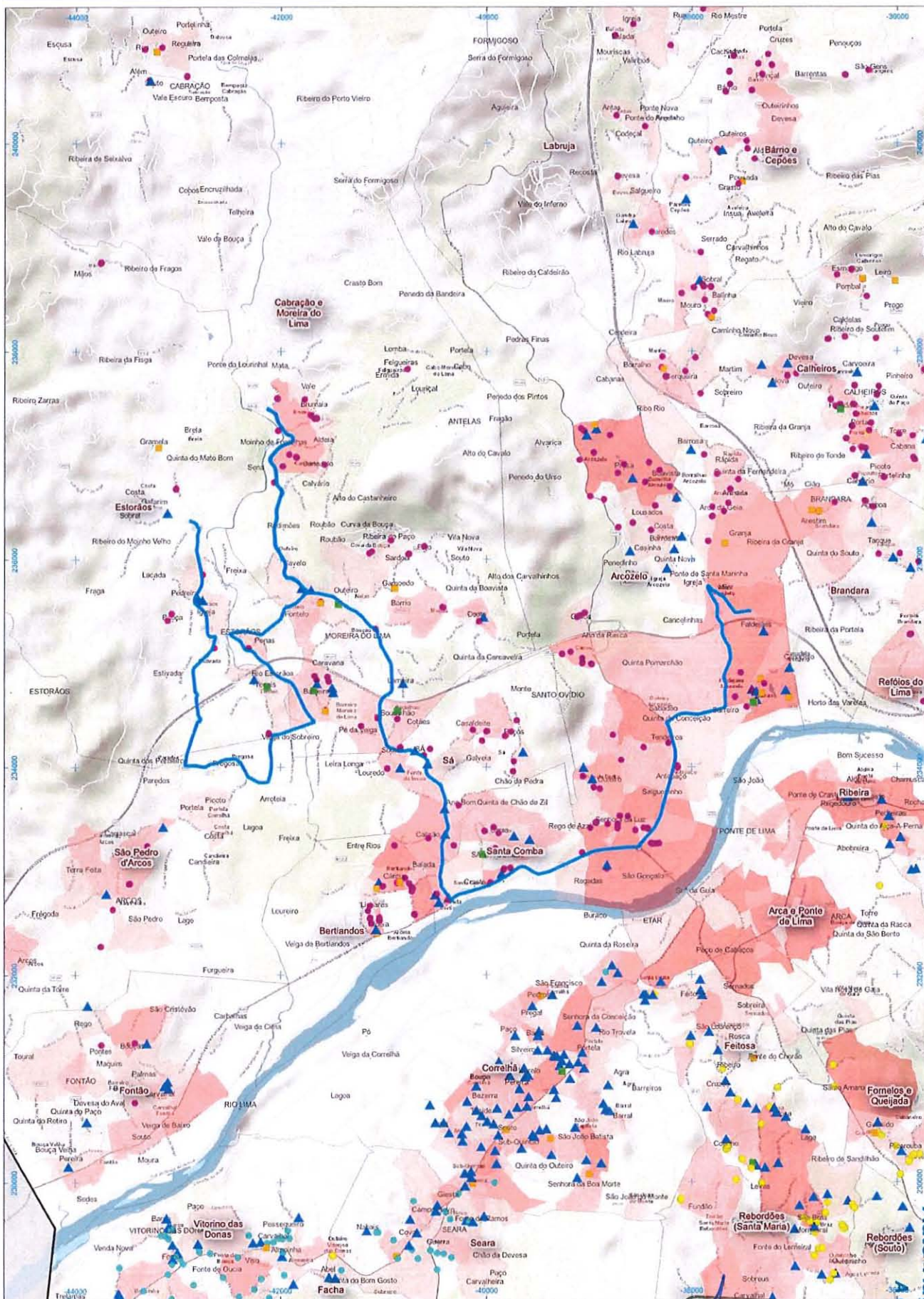
População Residente (BGR1 INE2011)

- 0 - 25
- 25 - 40
- 40 - 60
- 60 - 80
- 80 - 242



Auto Viação Cura, Lda.

LINHA: EBS Arcozelo - Estorãos



— Linha a Contratar

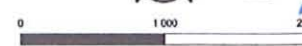
Residência dos Alunos (>1.º Ciclo) - Vai para?

- EB 2 e 3 António Feijó
- EB Correia
- EB Freixo
- EBS Arcozelo 1
- EBS Arcozelo 2
- EPRALIMA
- Escola Profissional Agrícola
- ▲ Escola Secundária Geral
- ▲ Escola Secundária (Profissional)

População Residente (BGRI INE2(11))

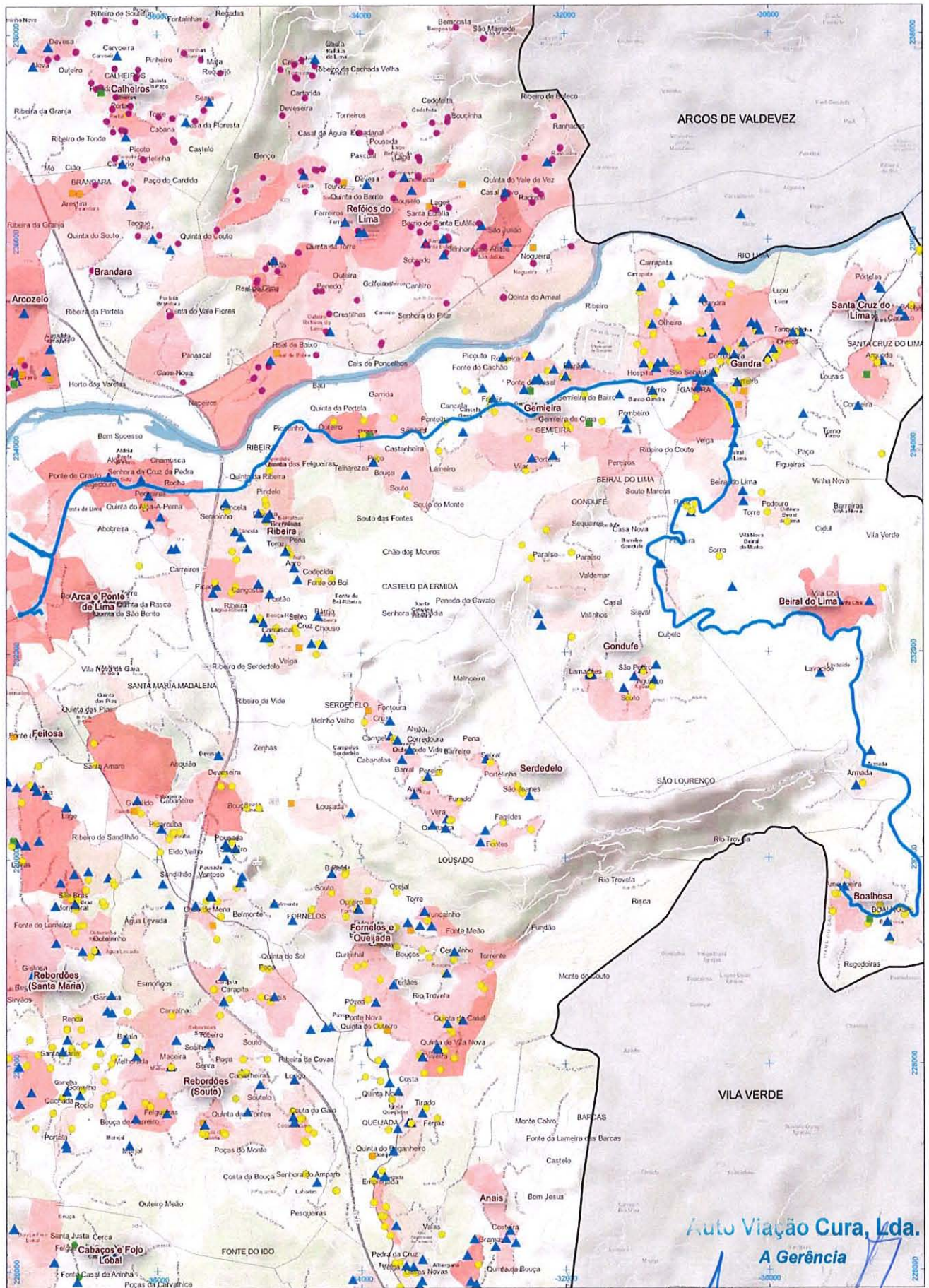
- 0 - 25
- 25 - 40
- 40 - 60
- 60 - 80
- 80 - 242

Município de PONTE DE LIMA



Auto-Viação Cura, Lda. A Gerência

LINHA: Ponte de Lima - Boalhosa / Vila Chã



— Linha a Contratar

Residência dos Alunos (>1.º Ciclo) - Vai para?

- EB 2 e 3 António Feijó
- EB Correlhã
- EB Frelho
- EBS Arcozelo 1
- EBS Arcozelo 2
- EPRALIMA
- Escola Profissional Agrícola
- ▲ Escola Secundária Geral
- ▲ Escola Secundária (Profissional)

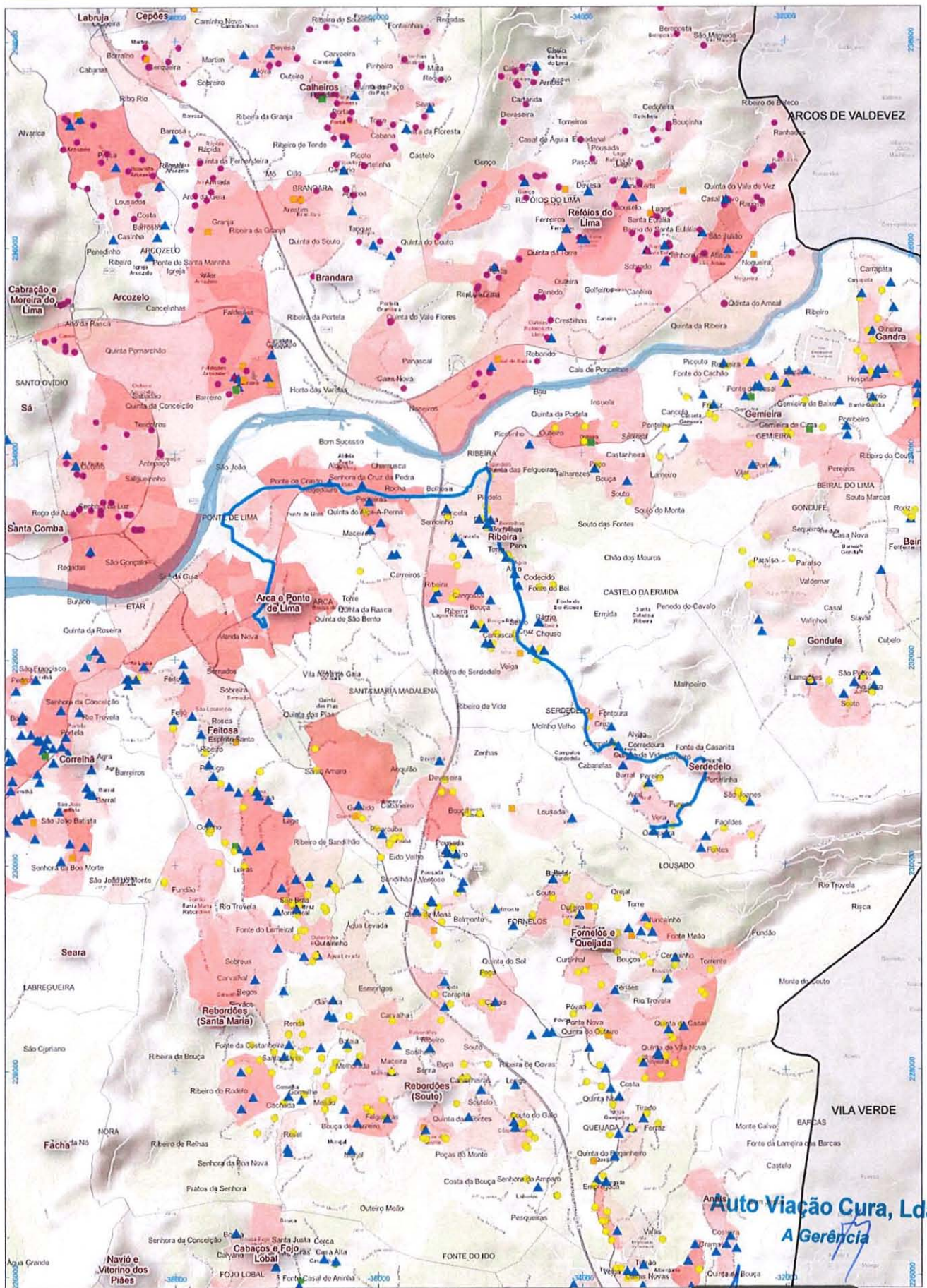
População Residente (BGRI NE2011)

- 0 - 25
- 25 - 40
- 40 - 60
- 60 - 80
- 80 - 242

Município de PONTE DE LIMA

0 1000 2000 m

LINHA: Ponte de Lima - Serdedelo



— Linha a Contratar

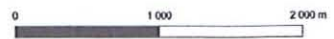
Residência dos Alunos (>1.º Ciclo) - Vai para?

- EB 2 e 3 António Feijó
- EB Correihã
- EB Freixo
- EBS Arcozelo 1
- EBS Arcozelo 2
- EPRALMA
- Escola Profissional Agrícola
- ▲ Escola Secundária Geral
- ▲ Escola Secundária (Profissional)

População Residente (BGRI INE2011)

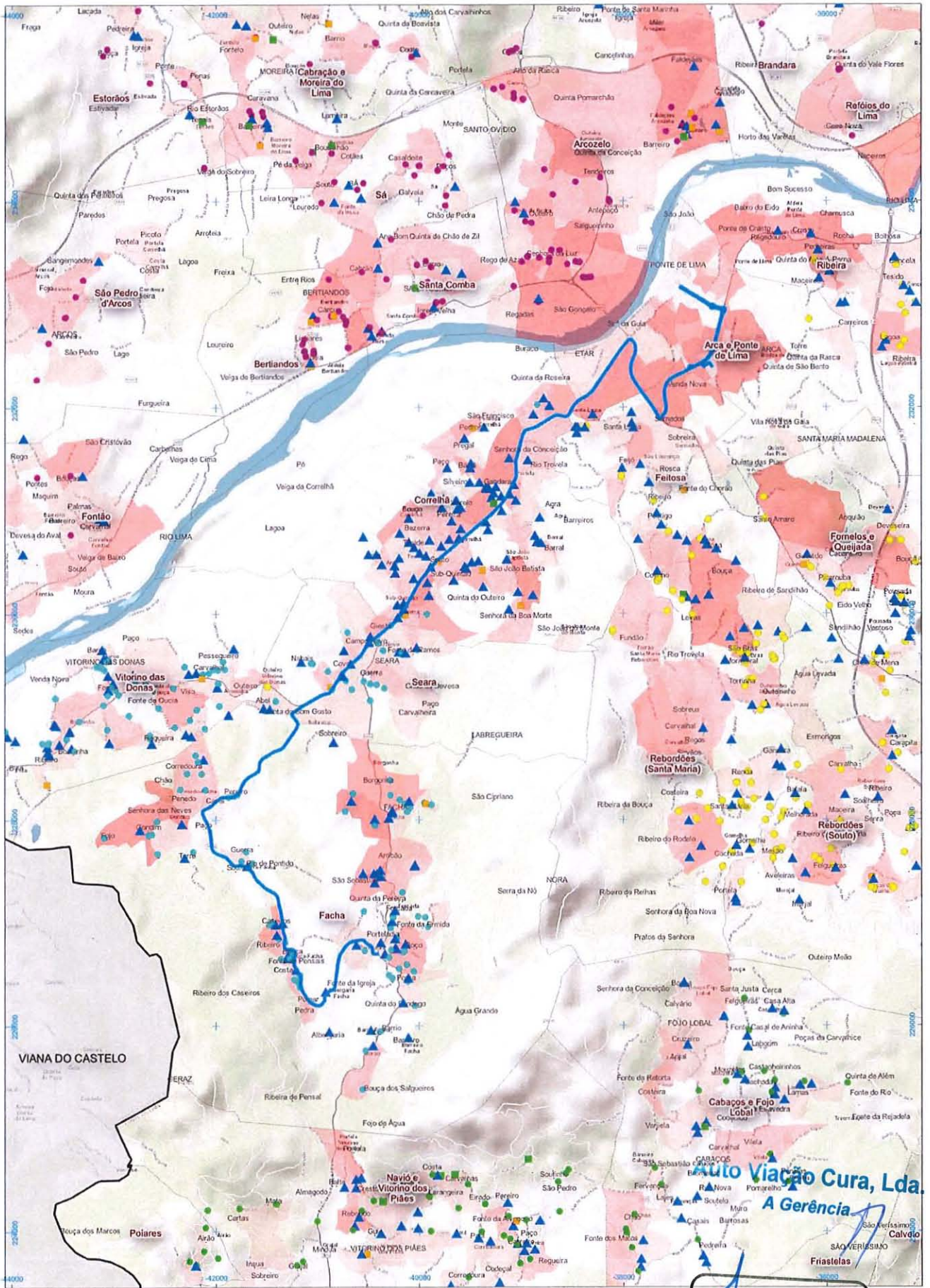
- 0 - 25
- 25 - 40
- 40 - 60
- 60 - 80
- 80 - 242

Município de PONTE DE LIMA



Auto Viação Cura, Lda.
A Gerência

LINHA: Ponte de Lima - Facha/Porteladia



— Linha a Contratualizar

Residência dos Alunos (>1.º Ciclo) - Vai para?

- EB 2 e 3 António Feijó
- EB Correihã
- EB Freixo
- EBS Arcozelo 1
- EBS Arcozelo 2
- EPRALIMA
- Escola Profissional Agrícola
- ▲ Escola Secundária Geral
- ▲ Escola Secundária (Profissional)

População Residente (BGRINE2011)

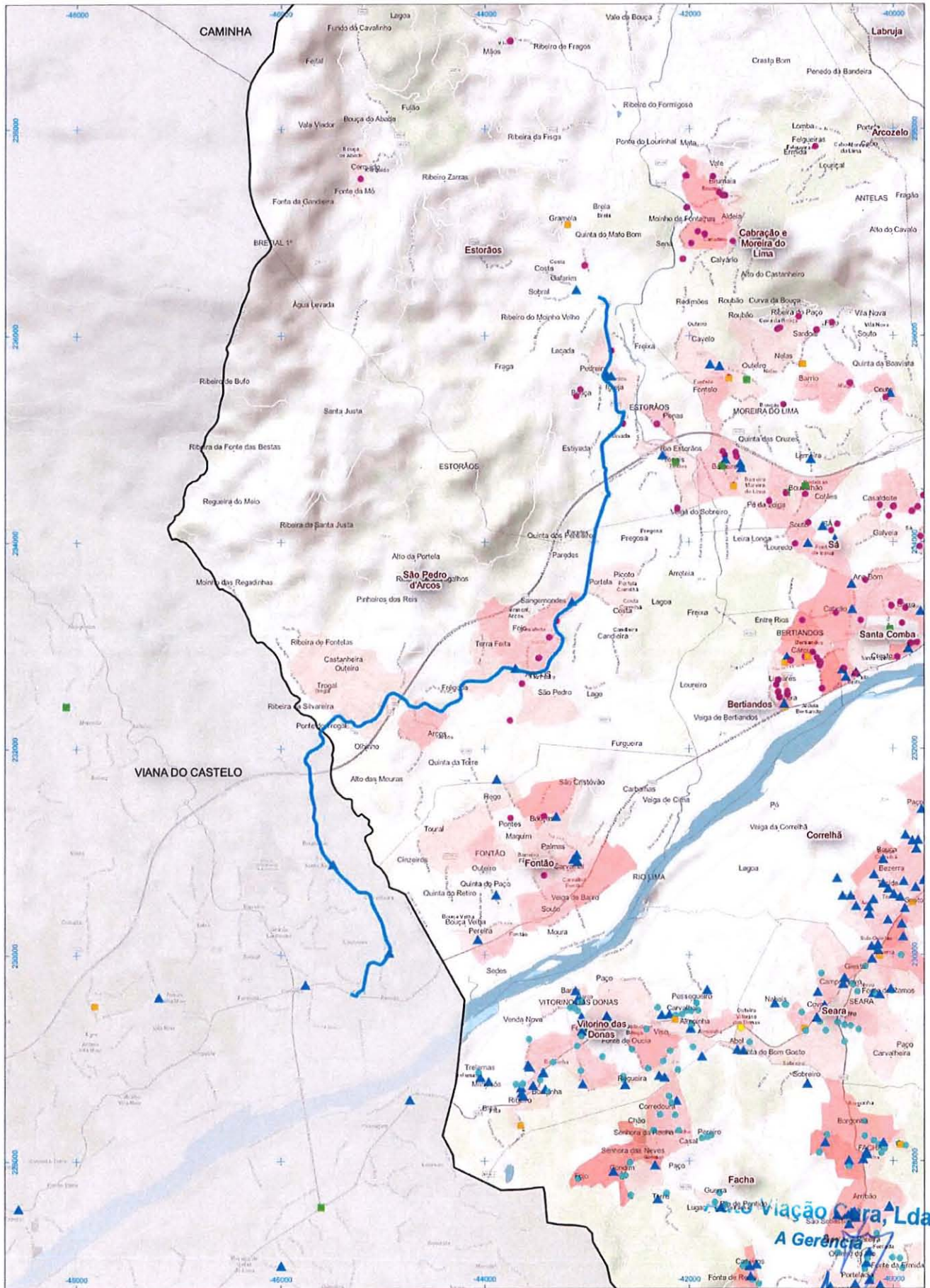
- 0 - 25
- 25 - 40
- 40 - 60
- 60 - 80
- 80 - 242

Auto Viação Cura, Lda.
A Gerência



0 1 000 2 000 m

LINHA: Fontão - EBS Lanheses



— Linha a Contratar

Residência dos Alunos (>1.º Ciclo) - Val para?

- EB 2 e 3 António Feijó
- EB Correhã
- EB Freixo
- EBS Arcozelo 1
- EBS Arcozelo 2
- EPRALIMA
- Escola Profissional Agrícola
- ▲ Escola Secundária Geral
- ▲ Escola Secundária (Profissional)

População Residente (BGRI INE2011)

- 0 - 25
- 25 - 40
- 40 - 60
- 60 - 80
- 80 - 242



Projeto Vição Sora, Lda.
A Gerência

ANEXO III

INDICADORES DE DESEMPENHO DO SERVIÇO E DEDUÇÕES POR FALHAS DE DESEMPENHO

1. OBJECTIVOS DE QUALIDADE E DESEMPENHO

1.1. Os indicadores de desempenho e respetivas deduções a apurar são os seguintes:

Cumprimento do nº de circulações previstas

Indicador de desempenho:

$$I_{NCCP} = \left(1 - \frac{\sum(\text{Circulações não realizadas} \times C1)}{N^{\circ} \text{ de circulações previstas}} \right) \times 100$$

Em que:

- INCCP corresponde ao indicador de não cumprimento das circulações previstas, com duas casas decimais.
- Circulações não realizadas corresponde à soma de i) número anual de circulações comerciais de Serviços Regulares previstas no Plano de Oferta e Produção e não realizadas; com ii) número de circulações comerciais de Serviços de Transporte a Pedido relativamente às quais tenha existido pelo menos uma pré-reserva e não realizadas; ambos por motivo imputável ao Operador, conforme relatório gerado pelo Sistema de Apoio à Exploração e Sistema de Gestão de Reservas (Nota: as circulações não realizadas, por motivo não imputável ao Operador deverão ser devidamente justificadas pelo Operador, designadamente com indicação clara do local, hora e circunstâncias dos eventos anormais fora do controlo do Operador que motivaram a não realização da circulação).
- C1 corresponde ao coeficiente de circulação não realizada, o qual toma o valor de:
 - 5 para a última circulação diária de cada carreira, em cada sentido.
 - 3 para a primeira circulação diária de cada carreira, em cada sentido.
 - 1 para as restantes circulações.
- Nº de circulações previstas corresponde ao somatório anual do número de circulações comerciais de Serviços Regulares previstas no Plano de Oferta e Produção aprovado pela AT respetiva e do número de circulações comerciais de Serviços de Transporte a Pedido

Auto Viação Cura, Lda.
A Gerência



para as quais tenham sido realizadas pré-reservas por parte dos passageiros, conforme relatório gerado pelo Sistema de Apoio à Exploração e Sistema de Gestão de Transportes a Pedido.

☐ Dedução:

$$D_{NCCP} = D1 \times (100 - I_{NCCP})$$

Em que:

- DNCCP corresponde ao valor de Dedução por não cumprimento das circulações previstas.
- D1 toma o valor de 150.000€ para o primeiro ano completo do Período de Exploração, sendo atualizado nos anos subsequentes de acordo com o fator de atualização do índice de preços do consumidor (sem habitação), publicado pelo Instituto Nacional de Estatística. Caso, num determinado ano, o número de meses do Período de Exploração seja inferior a 12, o valor de D1 será ajustado através de duodécimos, de forma proporcional ao número de meses do período de exploração.
- INCCP corresponde ao indicador de não cumprimento das circulações previstas.

Cumprimento de horários

Indicador de desempenho:

$$I_{NCH} = \left(1 - \frac{N^{\circ} \text{ de circulações com atraso}}{N^{\circ} \text{ de circulações previstas}}\right) \times 100$$

Em que:

- INCH corresponde ao indicador de não cumprimento de horários, com duas casas decimais.
- N° de circulações com atraso corresponde ao número anual de circulações comerciais de Serviços Regulares previstas e realizadas, mas com atraso à chegada, por motivo imputável ao Operador, conforme relatório gerado pelo Sistema de Apoio à Exploração e Sistema de Gestão de Reservas, superior ao estabelecido na Cláusula 30.ª do Caderno dEncargos.
- N° de circulações previstas corresponde ao somatório anual do número de circulações de Serviços Regulares previstas no Plano de Oferta e Produção aprovado pela AT respetiva e do número de circulações de Serviços de Transporte a Pedido para as quais tenham sido realizadas pré-reservas por parte dos passageiros, conforme relatório gerado pelo Sistema de Apoio à Exploração e Sistema de Gestão de Transportes a Pedido.

Auto Viação Cura, Lda.
A Gerência

Município
de
PONTE DE LIMA

Dedução

$$D_{NCH} = D2 \times \text{maior}\{ (90 - I_{NCH}) ; 0 \}$$

Em que:

- DNCH corresponde ao valor de Dedução por não cumprimento de horários.
- D2 toma o valor de 10.000€ para o primeiro ano completo do Período de Exploração, sendo atualizado nos anos subsequentes de acordo com o fator de atualização do índice de preços do consumidor (sem habitação), publicado pelo Instituto Nacional de Estatística. Caso, num determinado ano, o número de meses do Período de Exploração seja inferior a 12, o valor de D2 será ajustado através de duodécimos, de forma proporcional ao número de meses do período de exploração.
- INCH corresponde ao indicador de não cumprimento de horários.

Auto Viação Cúria, Lda.
A Gerência



Anexo IV

FICHEIROS EXCEL A QUE SE REFERE A ALÍNEA 3, DA CLÁUSULA 5.º DO PRESENTE ACORDO

Relativamente à informação a prestar nos quadros Excel salvaguardara-se desde já o seguinte:

- Todos os valores devem ser apresentados sem IVA;
- Todos os valores apresentados devem respeitar apenas ao Município de Ponte de Lima.

Assim, estes ficheiros devem ser enviados em duas fases:

- Os ficheiros mensais devem ser enviados aquando do envio do Relatório Mensal da operação;
- Os ficheiros anuais devem ser enviados em dezembro, juntamente com os restantes ficheiros.

Auto Viação Cura, Lda.
A Gerência



Auto Viação Cura Lda

	Linhas	Nº de viaturas	Extensão/Km da linha	Nº frequências diárias/ Nº Horários por dia	Nº Km por dia	Nº de dias mensais operados	Produção de Transporte (veículos-Km) <i>Por linha em cada mês</i>	Nº Passageiros Transportados
jan	Ponte de Lima - Vilar do Monte				0		0	
	Ponte de Lima - Estorãos				0		0	
	Ponte de Lima - Boalhosa/Vila Chã				0		0	
	Ponte de Lima - Serdedelo				0		0	
	EBS Arcozelo - Estorãos				0		0	
	Ponte de Lima - Facha/Porteladia				0		0	
	Fontão - EBS Lanheses				0		0	
	Ponte de Lima - Viana do Castelo (por Darque)				0		0	
	Ponte de Lima - Viana do Castelo (por Lanheses)				0		0	
	Ponte de Lima - Arcos de Valdevez (por Refóios)				0		0	
Ponte de Lima - Arcos de Valdevez (por Ponte da Barca)				0		0		
fev	...				0		0	
	...				0		0	
	...				0		0	
mar	...				0		0	
	...				0		0	
	...				0		0	
abr	...				0		0	
	...				0		0	
	...				0		0	
mai	...				0		0	
	...				0		0	
	...				0		0	
jun	...				0		0	
	...				0		0	
	...				0		0	
jul	...				0		0	
	...				0		0	
	...				0		0	
ago	...				0		0	
	...				0		0	
	...				0		0	
set	...				0		0	
	...				0		0	
	...				0		0	
out	...				0		0	
	...				0		0	
	...				0		0	
nov	...				0		0	
	...				0		0	
	...				0		0	
dez	...				0		0	
	...				0		0	
	...				0		0	

Município
de
PONTE DE LIMA

Auto Viação Cura Lda

Linhas		Receitas operacionais (s/iva)																		
		Bilhetes							Passes											
		Bilhetes simples		Pré-comprados		Cartão_valor			Sub23				4_18				Passes Estudantes Ensino Básico			
		Quantidades vendidas	Receita Cliente	Quantidades vendidas	Receita cliente	Quantidades vendidas	Receita cliente	Receita IMT	Receita Total	Quantidades vendidas	Receita cliente	Receita IMT (incluindo TAT 6,11%)	Receita Total	Quantidades vendidas	Receita cliente	Receita IMT (incluindo TAT 6,11%)	Receita Total	Quantidades vendidas	Receita Município (100% PVF)	Receita PART (Município - TAT 6,11%)
jan	Ponte de Lima - Vilar do Monte						- €				- €				- €					- €
	Ponte de Lima - Estorãos						- €				- €				- €					- €
	Ponte de Lima - Boalhosa/Vila Chã						- €				- €				- €					- €
	Ponte de Lima - Serdedelo						- €				- €				- €					- €
	EBS Arcozelo - Estorãos						- €				- €				- €					- €
	Ponte de Lima - Facha/Porteladã						- €				- €				- €					- €
	Fontão - EBS Lanheses						- €				- €				- €					- €
	Ponte de Lima - Viana do Castelo (por Darque)						- €				- €				- €					- €
	Ponte de Lima - Viana do Castelo (por Lanheses)						- €				- €				- €					- €
	Ponte de Lima - Arcos de Valdevez (por Refólios)						- €				- €				- €					- €
Ponte de Lima - Arcos de Valdevez (por Ponte da Barca)						- €				- €				- €					- €	
fev	...						- €				- €				- €					- €
mar	...						- €				- €				- €					- €
abr	...						- €				- €				- €					- €
mai	...						- €				- €				- €					- €
jun	...						- €				- €				- €					- €
jul	...						- €				- €				- €					- €
ago	...						- €				- €				- €					- €
set	...						- €				- €				- €					- €
out	...						- €				- €				- €					- €
nov	...						- €				- €				- €					- €
	...						- €				- €				- €					- €
	...						- €				- €				- €					- €
	...						- €				- €				- €					- €
	...						- €				- €				- €					- €

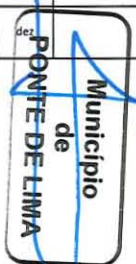
Município de PONTE DE LIMA

Auto Viação Cura Lda. A Gerência

Auto Viação Cura Lda

Recetas operacionais (s/iva)

Linhas	Passes																					
	Passes Estudantes Ensino Secundário				Passes Sociais (Estudantes Escolas Profissionais)				Passes de linha mensal para número ilimitado de viagens/ Passes Sociais (APPACDM)				Passes de linha mensal para número ilimitado de viagens/ Passes Sociais (Compensação da participação em 40% na aquisição de passes sociais)				Passes de linha mensal para número ilimitado de viagens/ Passes Sociais (Não enquadrado na participação de 40% na aquisição de passes sociais)					
	Quantidades vendidas	Receita Município (50% PVF)	Receita PART (Município - 50% PVF)	Receita PART (Município - TAT 6,11%)	Receita Total	Quantidades vendidas	Receita cliente (PVF)	Receita PART (Município - TAT 6,11%)	Receita Total	Quantidades vendidas	Receita Município (100% PVF)	Receita PART (Município - TAT 6,11%)	Receita Total	Quantidades vendidas	Receita cliente (60% PVF)	Receita PART (Município - 40% PVF)	Receita PART (Município - TAT 6,11%)	Receita Total	Quantidades vendidas	Receita cliente (100% PVF)	Receita PART (Município - TAT 6,11%)	Receita Total
jan	Ponte de Lima - Villar do Monte				- €				- €				- €					- €				- €
	Ponte de Lima - Estorãos				- €				- €				- €					- €				- €
	Ponte de Lima - Boalhosa/Vila Chã				- €				- €				- €					- €				- €
	Ponte de Lima - Serdedelo				- €				- €				- €					- €				- €
	EBS Arcozelo - Estorãos				- €				- €				- €					- €				- €
	Ponte de Lima - Facha/Porteladia				- €				- €				- €					- €				- €
	Fontão - EBS Lanheses				- €				- €				- €					- €				- €
	Ponte de Lima - Viana do Castelo (por Darque)				- €				- €				- €					- €				- €
	Ponte de Lima - Viana do Castelo (por Lanheses)				- €				- €				- €					- €				- €
	Ponte de Lima - Arcos de Valdevez (por Refóios)				- €				- €				- €					- €				- €
	Ponte de Lima - Arcos de Valdevez (por Ponte da Barca)				- €				- €				- €					- €				- €
fev	...				- €				- €				- €					- €				- €
mar	...				- €				- €				- €					- €				- €
abr	...				- €				- €				- €					- €				- €
mai	...				- €				- €				- €					- €				- €
jun	...				- €				- €				- €					- €				- €
jul	...				- €				- €				- €					- €				- €
ago	...				- €				- €				- €					- €				- €
set	...				- €				- €				- €					- €				- €
out	...				- €				- €				- €					- €				- €
nov	...				- €				- €				- €					- €				- €
dez	...				- €				- €				- €					- €				- €



Auto Viação Cura Lda.
A Gerência

Auto Viação Cura Lda

	Linhas	CMPL	Valor dia (s/lva)	Valor da operação <i>Por linha</i>	Receitas (s/lva)	Valor da compensação
jan	Ponte de Lima - Vilar do Monte	100,00%	250,00 €	- €	- €	- €
	Ponte de Lima - Estorãos	100,00%	250,00 €	- €	- €	- €
	Ponte de Lima - Boalhosa/Vila Chã	100,00%	250,00 €	- €	- €	- €
	Ponte de Lima - Serdedelo	100,00%	250,00 €	- €	- €	- €
	EBS Arcozelo - Estorãos	100,00%	250,00 €	- €	- €	- €
	Ponte de Lima - Facha/Porteladia	100,00%	250,00 €	- €	- €	- €
	Fontão - EBS Lanheses	70,00%	250,00 €	- €	- €	- €
	Ponte de Lima - Viana do Castelo (por Darque)	50,00%	250,00 €	- €	- €	- €
	Ponte de Lima - Viana do Castelo (por Lanheses)	50,00%	250,00 €	- €	- €	- €
	Ponte de Lima - Arcos de Valdevez (por Refóios)	50,00%	250,00 €	- €	- €	- €
Ponte de Lima - Arcos de Valdevez (por Ponte da Barca)	40,00%	250,00 €	- €	- €	- €	

Valor total da compensação (s/lva)	- €
Valor total da compensação (c/lva)	- €

fev	#VALOR!	- €	#VALOR!
	#VALOR!	- €	#VALOR!
	#VALOR!	- €	#VALOR!

Valor total da compensação (s/lva)	#VALOR!
Valor total da compensação (c/lva)	#VALOR!

mar	#VALOR!	- €	#VALOR!
	#VALOR!	- €	#VALOR!
	#VALOR!	- €	#VALOR!

Valor total da compensação (s/lva)	#VALOR!
Valor total da compensação (c/lva)	#VALOR!

abr	#VALOR!	- €	#VALOR!
	#VALOR!	- €	#VALOR!
	#VALOR!	- €	#VALOR!

Valor total da compensação (s/lva)	#VALOR!
Valor total da compensação (c/lva)	#VALOR!

mai	#VALOR!	- €	#VALOR!
	#VALOR!	- €	#VALOR!
	#VALOR!	- €	#VALOR!

Valor total da compensação (s/lva)	#VALOR!
Valor total da compensação (c/lva)	#VALOR!

jun	#VALOR!	- €	#VALOR!
	#VALOR!	- €	#VALOR!
	#VALOR!	- €	#VALOR!

Valor total da compensação (s/lva)	#VALOR!
Valor total da compensação (c/lva)	#VALOR!

jul	#VALOR!	- €	#VALOR!
	#VALOR!	- €	#VALOR!
	#VALOR!	- €	#VALOR!

Valor total da compensação (s/lva)	#VALOR!
Valor total da compensação (c/lva)	#VALOR!

agos	#VALOR!	- €	#VALOR!
	#VALOR!	- €	#VALOR!
	#VALOR!	- €	#VALOR!

Valor total da compensação (s/lva)	#VALOR!
Valor total da compensação (c/lva)	#VALOR!

set	#VALOR!	- €	#VALOR!
	#VALOR!	- €	#VALOR!
	#VALOR!	- €	#VALOR!

Valor total da compensação (s/lva)	#VALOR!
Valor total da compensação (c/lva)	#VALOR!

Município
de
PONTE DE LIMA

Auto Viação Cura, Lda.

A gerência

out	#VALOR!	- €	#VALOR!
	#VALOR!	- €	#VALOR!
	#VALOR!	- €	#VALOR!


Valor total da compensação (s/lva)	#VALOR!
Valor total da compensação (c/lva)	#VALOR!

nov	#VALOR!	- €	#VALOR!
	#VALOR!	- €	#VALOR!
	#VALOR!	- €	#VALOR!

Valor total da compensação (s/lva)	#VALOR!
Valor total da compensação (c/lva)	#VALOR!

dez	#VALOR!	- €	#VALOR!
	#VALOR!	- €	#VALOR!
	#VALOR!	- €	#VALOR!

Valor total da compensação (s/lva)	#VALOR!
Valor total da compensação (c/lva)	#VALOR!


 Município
de
PONTE DE LIMA

Auto Viação Cura, Lda.
A Gerência

Auto Viação Cura					
Veículos	Tipo de combustível	Acessibilidade a pessoas com mobilidade reduzida (sim/não)	Norma Ambiental Euro (sim/não)	Lotação do veículo	Ano de registo
1					
2					
3					
4					
5					
6					
7					
8					
9					
10					
11					
12					
13					
14					
15					
16					
17					
18					
19					
20					

Auto Viação Cura, Lda
A Gerência

Município de PONTE DE LIMA

Auto Viação Cura

Consumos de energia e emissões da prestação de serviços de transporte

Consumo de Energia						Emissões de GEEs (tonCO2eq)
Eletricidade (KWh)	Gasolina (L)	Gasóleo (L)	GPL (L)	Gás Natural (m ³)	Hidrogénio (m ³)	

Auto Viação Cura, Lda.
A Gerência

Município
de
PONTE DE LIMA